



АДМИНИСТРАЦИЯ ГОРОДА ЕКАТЕРИНБУРГА

ПОСТАНОВЛЕНИЕ

01.04.2019

№ 712

Об утверждении Административного регламента предоставления муниципальной услуги «Предоставление путевок для летнего отдыха детей в лагерях, организованных образовательными организациями, осуществляющими организацию отдыха и оздоровления обучающихся в каникулярное время (с круглосуточным или дневным пребыванием), санаториях и санаторно-оздоровительных лагерях круглогодичного действия, загородных стационарных оздоровительных лагерях, специализированных (профильных) лагерях, детских лагерях различной тематической направленности»

В соответствии с Федеральным законом от 27.07.2010 № 210-ФЗ «Об организации предоставления государственных и муниципальных услуг», Федеральным законом от 29.12.2012 № 273-ФЗ «Об образовании в Российской Федерации», Постановлением Администрации города Екатеринбург от 26.10.2011 № 4467 «О разработке и утверждении административных регламентов предоставления муниципальных услуг», руководствуясь статьей 35 Устава муниципального образования «город Екатеринбург»,

ПОСТАНОВЛЯЮ:

1. Утвердить Административный регламент предоставления муниципальной услуги «Предоставление путевок для летнего отдыха детей в лагерях, организованных образовательными организациями, осуществляющими организацию отдыха и оздоровления обучающихся в каникулярное время (с круглосуточным или дневным пребыванием), санаториях и санаторно-оздоровительных лагерях круглогодичного действия, в загородных стационарных оздоровительных лагерях, специализированных (профильных) лагерях, детских лагерях различной тематической направленности» (приложение).

2. Признать утратившими силу:

Постановление Администрации города Екатеринбург от 02.07.2012 № 2824 «Об утверждении Административного регламента предоставления муниципальной услуги «Предоставление путевок для летнего отдыха и оздоровления детей в лагерях с дневным пребыванием, санаториях и санаторно-оздоровительных лагерях круглогодичного действия, в загородных

стационарных оздоровительных лагерях»;

пункт 5 Постановления Администрации города Екатеринбург от 14.05.2014 № 1264 «О внесении изменений в отдельные правовые акты Администрации города Екатеринбург»;

Постановление Администрации города Екатеринбург от 26.03.2015 № 760 «О внесении изменений в Постановление Администрации города Екатеринбург от 02.07.2012 № 2824 «Об утверждении Административного регламента предоставления муниципальной услуги «Предоставление путевок для летнего отдыха и оздоровления детей в лагерях с дневным пребыванием, санаториях и санаторно-оздоровительных лагерях круглогодичного действия, в загородных стационарных оздоровительных лагерях»;

Постановление Администрации города Екатеринбург от 11.02.2016 № 284 «О внесении изменений в Постановление Администрации города Екатеринбург от 02.07.2012 № 2824 «Об утверждении Административного регламента предоставления муниципальной услуги «Предоставление путевок для летнего отдыха и оздоровления детей в лагерях с дневным пребыванием, санаториях и санаторно-оздоровительных лагерях круглогодичного действия, в загородных стационарных оздоровительных лагерях»;

Постановление Администрации города Екатеринбург от 29.03.2016 № 650 «О внесении изменений в Постановление Администрации города Екатеринбург от 02.07.2012 № 2824 «Об утверждении Административного регламента предоставления муниципальной услуги «Предоставление путевок для летнего отдыха и оздоровления детей в лагерях с дневным пребыванием, санаториях и санаторно-оздоровительных лагерях круглогодичного действия, в загородных стационарных оздоровительных лагерях».

3. Информационно-аналитическому департаменту Администрации города Екатеринбург опубликовать настоящее Постановление в издании «Екатеринбургский вестник» и разместить его на официальном сайте Администрации города Екатеринбург в информационно-телекоммуникационной сети Интернет (ekaterinburg.rf) в установленный срок.

4. Настоящее Постановление вступает в силу со дня его официального опубликования.

Глава Екатеринбурга

А.Г. Высокинский

Приложение к Постановлению
Администрации города Екатеринбурга
от 01.04.2019 № 712

АДМИНИСТРАТИВНЫЙ РЕГЛАМЕНТ

предоставления муниципальной услуги
«Предоставление путевок для летнего отдыха детей
в лагерях, организованных образовательными организациями,
осуществляющими организацию отдыха и оздоровления обучающихся
в каникулярное время (с круглосуточным или дневным пребыванием),
санаториях и санаторно-оздоровительных лагерях круглогодичного действия,
загородных стационарных оздоровительных лагерях,
специализированных (профильных) лагерях, детских лагерях
различной тематической направленности»

РАЗДЕЛ I ОБЩИЕ ПОЛОЖЕНИЯ

1. Административный регламент предоставления муниципальной услуги «Предоставление путевок для летнего отдыха детей в лагерях, организованных образовательными организациями, осуществляющими организацию отдыха и оздоровления обучающихся в каникулярное время (с круглосуточным или дневным пребыванием), санаториях и санаторно-оздоровительных лагерях круглогодичного действия, загородных стационарных оздоровительных лагерях, специализированных (профильных) лагерях, детских лагерях различной тематической направленности» (далее – Административный регламент) разработан в целях повышения качества и доступности предоставления муниципальной услуги «Предоставление путевок для летнего отдыха детей в лагерях, организованных образовательными организациями, осуществляющими организацию отдыха и оздоровления обучающихся в каникулярное время (с круглосуточным или дневным пребыванием), санаториях и санаторно-оздоровительных лагерях круглогодичного действия, загородных стационарных оздоровительных лагерях, о детских специализированных (профильных) лагерях, детских лагерях различной тематической направленности» (далее – муниципальная услуга), создания комфортных условий для участников отношений, возникающих при организации предоставления муниципальной услуги, и определяет состав, последовательность и сроки выполнения административных процедур (действий), осуществляемых в ходе предоставления муниципальной услуги, требования к порядку их выполнения, в том числе особенности выполнения административных процедур (действий) в электронной форме.

2. Муниципальная услуга предоставляется физическим лицам, являющимся родителями, законными представителями (опекунами,

попечителями) детей в возрасте от 6 лет 6 месяцев до 18 лет, являющихся гражданами Российской Федерации, иностранцами гражданами и лицами без гражданства, проживающих постоянно или временно на территории муниципального образования «город Екатеринбург» или получающих общее образование в образовательных организациях, расположенных на территории муниципального образования «город Екатеринбург» (далее – заявители), желающими приобрести путевки для летнего отдыха и оздоровления детей в лагерях, организованных образовательными организациями, осуществляющими организацию отдыха и оздоровления обучающихся в каникулярное время (с круглосуточным или дневным пребыванием) (далее – лагеря с дневным пребыванием детей), санаториях и санаторно-оздоровительных лагерях круглогодичного действия (далее – санатории), загородных стационарных оздоровительных лагерях (далее – загородные оздоровительные лагеря) (вместе – организации оздоровления и отдыха).

Представлять интересы заявителя вправе его представитель при предъявлении им документа, удостоверяющего его личность, и документа, удостоверяющего его полномочия законного представителя заявителя. Полномочия представителя заявителя при этом должны быть оформлены в соответствии со статьями 185, 185.1 Гражданского кодекса Российской Федерации.

3. Заявления о предоставлении муниципальной услуги можно подать:

в Муниципальном казенном учреждении «Центр муниципальных услуг» (далее – МКУ ЦМУ) и его отделах приема и выдачи документов (адрес МКУ ЦМУ: 620014, г. Екатеринбург, ул. Маршала Жукова, д. 13; единый справочный телефон МКУ ЦМУ: 8 (343) 311-74-00, 8 (800) 770-74-00; с адресами и графиками отделов приема и выдачи документов МКУ ЦМУ можно ознакомиться на его официальном сайте в информационно-телекоммуникационной сети Интернет по адресу: цму.екатеринбург.рф);

в филиалах государственного бюджетного учреждения Свердловской области «Многофункциональный центр предоставления государственных и муниципальных услуг» (далее – многофункциональный центр) (адрес администрации многофункционального центра: 620014, г. Екатеринбург, ул. 8 Марта, д. 13; номер телефона справочно-информационного центра многофункционального центра: 8 (343) 354-73-98; с адресами и графиками работы филиалов многофункционального центра можно ознакомиться на его официальном сайте в информационно-телекоммуникационной сети Интернет по адресу: mfsc66.ru);

в администрациях районов города Екатеринбурга (далее – администрации районов) и Департаменте образования Администрации города Екатеринбурга (далее – Департамент образования) (контактные данные и графики работы, администраций районов, Департамента образования, осуществляющих предоставление муниципальной услуги, приведены в приложении № 1 к Административному регламенту);

в муниципальных образовательных учреждениях муниципального образования «город Екатеринбург» (далее – образовательные организации), на

базе которых организованы лагеря с дневным пребыванием детей (перечень образовательных организаций, на базе которых организуются лагеря с дневным пребыванием детей, приведены в приложении № 2 к Административному регламенту).

Также заявления могут быть поданы в электронном виде через единый портал государственных услуг (gosuslugi.ru) (далее – Единый портал).

Заявление, поданное через Единый портал, автоматически подписывается простой электронной подписью заявителя и поступает в автоматизированную информационную систему «Образование» (далее – АИС «Образование») в порядке межведомственного информационного взаимодействия.

В случае подачи заявления через Единый портал заявителю необходимо в течение пяти рабочих дней с даты формирования реестра заявлений в АИС «Образование» представить подлинники документов, указанных в пункте 17 Административного регламента, в отделение МКУ ЦМУ или филиал многофункционального центра в соответствии с графиком работы, указанным в информационно-телекоммуникационной сети Интернет на сайте организации.

Возможность подачи заявления и получения сведений о результатах его рассмотрения в электронном виде через Единый портал предоставляется заявителям, зарегистрированным на Едином портале и имеющим учетную запись со статусом «Подтвержденная».

4. В период отдыха и оздоровления ребенок имеет право:

на однократное получение путевки в загородный оздоровительный лагерь, в санаторий за счет субсидии;

на неоднократное получение путевки:

в лагерь с дневным пребыванием детей за счет субсидии и за полную стоимость;

в загородные оздоровительные лагеря за полную стоимость.

5. Количество путевок в загородном оздоровительном лагере, лагере с дневным пребыванием детей определяется директором лагеря и зависит от объема целевых финансовых средств, выделенных муниципальному образованию «город Екатеринбург» на организацию отдыха и оздоровления детей с учетом проектной мощности лагеря (количества детей, которое может быть принято на одну смену).

Информация о датах начала периода оздоровления, количестве путевок до 15 марта текущего года размещается в информационно-телекоммуникационной сети Интернет: в разделе «Летняя оздоровительная кампания» на официальном сайте Департамента образования (ekaterinburg.rf/жителям/образование), на официальных сайтах администраций районов, указанных в приложении № 1 к Административному регламенту, и образовательных организаций, на базе которых организованы лагеря с дневным пребыванием детей, указанных в приложении № 2 к Административному регламенту, а также на информационных стендах, размещенных в помещениях образовательных организаций.

В заявлении о предоставлении путевки заявитель может указать три организации отдыха и оздоровления в приоритетном порядке.

Выдача путевок в организации оздоровления и отдыха осуществляется в электронном виде путем автоматического направления уведомления о получении путевки с вложением выписки из реестра заявлений, сформированного АИС «Образование», в личный кабинет заявителя на Едином портале и по электронной почте, указанной в заявлении.

Кроме этого, выдача путевок в организации оздоровления и отдыха осуществляется при личном обращении заявителя:

в Департамент образования и администрации районов (приложение № 1 к Административному регламенту) – в отношении загородных оздоровительных лагерей (приложение № 3 к Административному регламенту),

в отделы приема и выдачи документов МКУ ЦМУ (с графиками приема заявителей и адресами отделов можно ознакомиться на официальном сайте МКУ ЦМУ в информационно-телекоммуникационной сети Интернет по адресу: цму.ekaterinburg.rf);

в филиалы многофункционального центра (с графиками приема заявителей и адресами филиалов можно ознакомиться на официальном сайте в информационно-телекоммуникационной сети Интернет по адресу: mfc66.ru);

в образовательные организации, на базе которых организованы лагеря с дневным пребыванием детей (приложение № 2 к Административному регламенту).

6. При информировании заявителя о порядке предоставления муниципальной услуги предоставляется следующая информация:

извлечения из законодательных и иных нормативных правовых актов, содержащих нормы, регулирующие деятельность по предоставлению муниципальной услуги;

образцы оформления заявлений;

сведения о документах, необходимых для получения муниципальной услуги, а также список требований, предъявляемых к этим документам;

сведения о сроках предоставления муниципальной услуги, категориях заявителей;

сведения о порядке предоставления муниципальной услуги через Единый портал, МКУ ЦМУ, многофункциональный центр;

сведения о порядке информирования заявителей о ходе предоставления муниципальной услуги;

сведения о порядке получения консультаций (справок);

сведения о порядке обжалования решений и действий (бездействия) специалистов, ответственных за осуществление административных процедур (действий) в ходе предоставления муниципальной услуги.

7. Заявитель имеет право на получение информации о ходе предоставления муниципальной услуги.

Информирование заявителей осуществляется специалистами Департамента образования, администраций районов, многофункционального центра, МКУ ЦМУ, работниками образовательных организаций на личном приеме, по телефону.

Для получения информации о ходе предоставления муниципальной услуги

заявитель должен сообщить фамилию, имя, отчество (последнее – при наличии) и (или) регистрационный номер заявления.

Информирование заявителей о порядке предоставления муниципальной услуги осуществляется специалистами Департамента образования и его районными управлениями, муниципальными образовательными организациями, администрациями районов на личном приеме заявителей, посредством размещения информации в информационно-телекоммуникационной сети Интернет: на официальном сайте Департамента образования (ekaterinburg.rf/жителям/образование), на официальных сайтах администраций районов, указанных в приложении № 1 к Административному регламенту, и образовательных организации, на базе которых организованы лагеря с дневным пребыванием детей, указанных в приложении № 2 к Административному регламенту, в разделе «Муниципальные услуги Администрации Екатеринбурга» официального сайта Администрации города Екатеринбурга (услуги.ekaterinburg.rf, подраздел «Образование»), на Едином портале (gosuslugi.ru), на официальном сайте многофункционального центра (mfc66.ru), в разделе «Услуги» на официальном сайте МКУ ЦМУ (цму.ekaterinburg.rf), – а также на информационных стендах, размещенных в помещениях указанных учреждений и организаций.

При информировании заявителя о ходе предоставления муниципальной услуги предоставляется следующая информация:

дата (время) регистрации заявления о предоставлении муниципальной услуги в системе электронной очереди;

текущий номер заявления в очереди;

иная информация о ходе предоставления услуги, запрашиваемая заявителем.

8. В предоставлении муниципальной услуги учувствуют следующие органы и организации:

Управление социальной политики Министерства социальной политики Свердловской области (620144, г. Екатеринбург ул. Большакова, д. 105, (343) 312- 07-00, minszn.midural.ru);

территориальные управления Пенсионного фонда Российской Федерации по Свердловской области, в которых осуществляется выдача справок о получении заявителями ежемесячных пособий на детей или государственной социальной помощи (620075, г. Екатеринбург, ул. Горького, д. 17, (343) 257-74-02, prff.ru);

Управление по вопросам миграции Главного управления Министерства внутренних дел Российской Федерации по Свердловской области (620028, г. Екатеринбург, ул. Крылова, д. 2, (343) 216-26-00, 66.мвд.рф);

Департамента по труду и занятости населения Свердловской области, в котором осуществляется выдача справок о регистрации заявителей в качестве безработных (620144, г. Екатеринбург, ул. Фурманова, д. 107, (343)312-00-18, szn-ural.ru);

медицинские организации, в которых осуществляется выдача справок о наличии медицинских показаний для санаторно-курортного лечения или

оздоровления несовершеннолетних граждан;

учреждения, в которых осуществляется выдача справок с места работы заявителей;

образовательные организации, в которых осуществляется выдача справок с места обучения несовершеннолетних граждан;

организации, осуществляющие управление жилыми домами, предоставляющие сведения о регистрации несовершеннолетних граждан по месту жительства и по месту пребывания.

9. Сокращения, принятые в Административном регламенте:

заявитель – лицо, подавшее заявление, в том числе в электронном виде, из числа физических лиц, указанных в пункте 2 настоящего Административного регламента;

первоочередное или внеочередное право на получение мест – предусмотренное нормативными правовыми актами Российской Федерации приоритетное предоставление права на зачисление несовершеннолетних детей в возрасте от 6 лет и 6 месяцев до 18 лет в организациях оздоровления и отдыха.

Перечень категорий детей, имеющих право на получение мест в организациях оздоровления и отдыха во внеочередном и первоочередном порядке, представлен в приложении № 5 к настоящему Административному регламенту.

РАЗДЕЛ 2

СТАНДАРТ ПРЕДОСТАВЛЕНИЯ МУНИЦИПАЛЬНОЙ УСЛУГИ

10. Наименование муниципальной услуги – «Предоставление путевок для летнего отдыха детей в лагерях, организованных образовательными организациями, осуществляющими организацию отдыха и оздоровления обучающихся в каникулярное время (с круглосуточным или дневным пребыванием), санаториях и санаторно-оздоровительных лагерях круглогодичного действия, загородных стационарных оздоровительных лагерях, специализированных (профильных) лагерях, детских лагерях различной тематической направленности».

11. Муниципальная услуга предоставляется Администрацией города Екатеринбурга в лице:

Департамента образования (в отношении загородных стационарных оздоровительных лагерей с учетом их ведомственной принадлежности, санаториев);

администраций районов (в отношении загородных оздоровительных лагерей с учетом их ведомственной принадлежности, санаториев);

образовательных организаций, на базе которых организованы лагеря с дневным пребыванием детей.

Получение муниципальной услуги в многофункциональном центре, МКУ ЦМУ осуществляется в порядке, предусмотренном соглашением о взаимодействии, заключенным между Администрацией города Екатеринбурга и многофункциональным центром, МКУ ЦМУ со дня вступления в силу такого

соглашения.

12. Для получения документов, необходимых для предоставления муниципальной услуги, заявителю необходимо обратиться в следующие органы и организации:

медицинские организации, в которых осуществляется выдача справок о наличии у несовершеннолетних граждан медицинских показаний для санаторно-курортного лечения или оздоровления;

учреждения, в которых осуществляется выдача справок с места работы заявителей.

13. В соответствии с пунктом 3 части 1 статьи 7 Федерального закона от 27.07.2010 № 210-ФЗ «Об организации предоставления государственных и муниципальных услуг» при предоставлении муниципальной услуги запрещено требовать от заявителя осуществления действий, в том числе согласований, необходимых для получения муниципальной услуги и связанных с обращением в государственные органы, органы местного самоуправления и организации, за исключением получения услуг, включенных в перечень услуг, которые являются необходимыми и обязательными для предоставления муниципальной услуги, утвержденный Решением Екатеринбургской городской Думы от 24.01.2012 № 1/52 «Об утверждении Перечня услуг, которые являются необходимыми и обязательными для предоставления Администрацией города Екатеринбурга муниципальных услуг, и Порядка определения размера платы за их оказание».

14. Результатом предоставления муниципальной услуги является предоставление заявителю путевки в организацию оздоровления и отдыха.

Заявителю может быть отказано в предоставлении муниципальной услуги по основаниям, указанным пунктах 20 и 21 Административного регламента.

15. Сроки подачи заявлений о предоставлении муниципальной услуги представлены в таблице 1.

Т а б л и ц а 1

Виды организаций отдыха и оздоровления	Сроки подачи заявлений
Загородные оздоровительные лагеря (на все смены)	С 1 апреля по 10 апреля
Санатории (на все периоды оздоровления)	С 25 апреля по 12 мая
Лагеря с дневным пребыванием детей (на все смены)	С 1 апреля по 20 апреля

Выдача путевок заявителям осуществляется в следующие сроки:

в загородные оздоровительные лагеря и в лагеря с дневным пребыванием детей – после поступления в АИС «Образование» сведений об оплате квитанции; в санатории – по истечении пяти рабочих дней с даты опубликования реестра заявлений на все периоды оздоровления.

Выдача путевок завершается не позднее чем за сутки до дня начала смены в организациях отдыха и оздоровления.

Прием заявлений и выдача путевок заявителям могут быть продолжены при наличии свободных мест в загородных оздоровительных лагерях, лагерях с

дневным пребыванием детей, санаториях, но не позднее пяти дней со дня начала периода оздоровления.

16. Предоставление муниципальной услуги осуществляется в соответствии со следующими правовыми актами:

Законом Российской Федерации от 15.05.1991 № 1244-1 «О социальной защите граждан, подвергшихся воздействию радиации вследствие катастрофы на Чернобыльской АЭС» (Ведомости СНД и ВС РСФСР, 1991, № 21, ст. 699);

Федеральным законом от 17.01.1992 № 2202-1 «О прокуратуре Российской Федерации» (Российская газета, 25.11.1995, № 229);

Федеральным законом от 21.12.1996 № 159-ФЗ «О дополнительных гарантиях по социальной поддержке детей-сирот и детей, оставшихся без попечения родителей» (Российская газета, 27.12.1996, № 248);

Федеральным законом от 27.05.1998 № 76-ФЗ «О статусе военнослужащих» (Российская газета, 02.06.1998, № 104);

Федеральным законом от 24.07.1998 № 124-ФЗ «Об основных гарантиях прав ребенка в Российской Федерации» (Российская газета, 05.08.1998, № 147);

Федеральным законом от 26.11.1998 № 175-ФЗ «О социальной защите граждан Российской Федерации, подвергшихся воздействию радиации вследствие аварии в 1957 году на производственном объединении «Маяк» и сбросов радиоактивных отходов в реку Теча» (Российская газета, 02.12.1998, № 229);

Федеральным законом от 24.06.1999 № 120-ФЗ «Об основах системы профилактики безнадзорности и правонарушений несовершеннолетних» (Российская газета, 30.06.1999, № 121);

Федеральным законом от 24.04.2008 № 48-ФЗ «Об опеке и попечительстве» (Собрание законодательства Российской Федерации, 28.04.2008, № 17, ст. 1755; Российская газета, № 94, 30.04.2008; Парламентская газета, № 31-32, 07.05.2008);

Федеральным законом от 27.07.2010 № 210-ФЗ «Об организации предоставления государственных и муниципальных услуг» (Российская газета, 02.08.2010, № 31, ст. 4179);

Федеральным законом от 28.12.2010 № 403-ФЗ «О Следственном комитете Российской Федерации» (Российская газета, 30.12.2010, № 296);

Федеральным законом от 07.02.2011 № 3-ФЗ «О полиции» (Российская газета, 08.02.2011, № 25, 10.02.2011, № 28);

Федеральным законом от 30.12.2012 № 283-ФЗ «О социальных гарантиях сотрудникам некоторых федеральных органов исполнительной власти и внесении изменений в отдельные законодательные акты Российской Федерации» (Российская газета, 11.01.2013, № 3);

Федеральным законом от 28.12.2016 № 465-ФЗ «О внесении изменений в отдельные законодательные акты Российской Федерации в части совершенствования государственного регулирования организации отдыха и оздоровления детей» (Российская газета, № 298, 30.12.2016);

Указом Президента Российской Федерации от 02.10.1992 № 1157

«О дополнительных мерах государственной поддержки инвалидов» (Собрание актов Президента и Правительства Российской Федерации, 05.10.1992, № 14, ст. 1098);

Постановлением Правительства Российской Федерации от 18.05.2009 № 423 «Об отдельных вопросах осуществления опеки и попечительства в отношении несовершеннолетних граждан» (Собрание законодательства Российской Федерации, 25.05.2009, № 21, ст. 2572; Российская газета, № 94, 27.05.2009);

Постановлением Федеральной службы по надзору в сфере защиты прав потребителей и благополучия человека, главного государственного санитарного врача Российской Федерации от 27.12.2013 № 73 «Об утверждении СанПиН 2.4.4.3155-13 «Санитарно-эпидемиологические требования к устройству, содержанию и организации работы стационарных организаций отдыха и оздоровления детей»;

Приказ Министерства образования и науки России от 13.07.2017 № 656 «Об утверждении примерных положений об организациях отдыха детей и их оздоровления» (Российская газета, 09.08.2017, № 175);

Приказ Министерства образования и науки Российской Федерации от 13.07.2017 № 656 «Об утверждении примерных положений об организациях отдыха детей и их оздоровления»;

Законом Свердловской области от 04.01.1995 № 15-ОЗ «О прожиточном минимуме в Свердловской области» (Собрание законодательства Свердловской области, 01.02.2005, № 3, ст. 2171);

Законом Свердловской области от 23.10.1995 № 28-ОЗ «О защите прав ребенка» (Областная газета, 31.10.1995, № 118);

Законом Свердловской области от 15.06.2011 № 38-ОЗ «Об организации и обеспечении отдыха и оздоровления детей в Свердловской области» (Собрание законодательства Свердловской области, 15.09.2011, № 4 – 6 (2011), ст. 992);

Постановлением Правительства Свердловской области от 01.02.2005 № 70-ПП «О порядке реализации Закона Свердловской области от 14.12.2004 № 204-ОЗ «О ежемесячном пособии на ребенка (вместе с «Порядком исчисления среднедушевого дохода для назначения ежемесячного пособия на ребенка», «Порядком изменения размера назначенного ежемесячного пособия на ребенка»)» (Областная газета, 08.02.2005, № 29 – 30);

Решением Екатеринбургской городской Думы от 24.06.2014 № 20/18 «Об утверждении Положения «О Департаменте образования Администрации города Екатеринбурга» (Вестник Екатеринбургской городской Думы, 04.07.2014, № 275);

постановлением Администрации города Екатеринбурга об организации оздоровления, труда и отдыха детей и подростков на текущий календарный год; распоряжениями администраций районов об организации оздоровления, труда и отдыха детей и подростков на текущий календарный год.

17. Исчерпывающий перечень документов, необходимых для представления муниципальной услуги и подлежащих представлению заявителем, представлен в таблице 2.

Т а б л и ц а 2

Категория и (или) наименование представляемого документа	Форма представления документа	Примечание
1	2	3
Личное заявление родителя (представителя)	Подлинник	Форма заявления представлена в приложении № 4 к Административному регламенту
Свидетельство о рождении ребенка* (в отношении которого подано заявление)	Подлинник или заверенная нотариально копия	Представляется для уточнения возраста ребенка, сведений о родителях
Письменное уполномочие, выданное заявителем представителю для представления его интересов (в соответствии со статьей 185, 185.1 Гражданского кодекса Российской Федерации)	Подлинник	Предоставляется при обращении представителя заявителя для подачи заявления о предоставлении путевки либо при представлении подлинников документов для подтверждения заявления, поданного через Единый портал
Нотариально удостоверенная или приравненная к ней доверенность, подтверждающая наличие у представителя прав действовать от лица заявителя, в том числе в интересах ребенка заявителя	Подлинник	Предоставляется при обращении представителя заявителя для подачи заявления о предоставлении путевки и предоставления согласия на обработку персональных данных ребенка либо при представлении подлинников документов для подтверждения заявления, поданного через Единый портал
Документ, удостоверяющий личность заявителя, из числа следующих*	Подлинник или заверенная нотариально копия	–
паспорт гражданина Российской Федерации***	Подлинник или заверенная нотариально копия	Паспорт гражданина Союза Советских Социалистических Республик принимается в качестве документа, удостоверяющего личность заявителя, только при предъявлении вида на жительство
удостоверение личности военнослужащего Российской Федерации	Подлинник или заверенная нотариально копия	–
военный билет солдата, матроса, сержанта, старшины, прапорщика и мичмана	Подлинник или заверенная нотариально	–

1	2	3
мичмана	нотариально копия	
временное удостоверение личности гражданина Российской Федерации по форме № 2-П	Подлинник или заверенная нотариально копия	Представляется в качестве документа, удостоверяющего личность, только на срок оформления паспорта гражданина Российской Федерации
удостоверение личности иностранного гражданина в Российской Федерации	Подлинник или заверенная нотариально копия	Паспорт иностранного гражданина; иной документ, установленный федеральным законом или признаваемый в соответствии с международным договором Российской Федерации в качестве документа, удостоверяющего личность иностранного гражданина
удостоверение личности лица без гражданства в Российской Федерации	Подлинник или заверенная нотариально копия	Документ, выданный иностранным государством и признаваемый в соответствии с международным договором Российской Федерации в качестве документа, удостоверяющего личность лица без гражданства; разрешение на временное проживание; вид на жительство; иные документы, предусмотренные федеральным законом или признаваемые в соответствии с международным договором Российской Федерации в качестве документов, удостоверяющих личность лица без гражданства
удостоверение личности отдельных категорий лиц, находящихся на территории Российской Федерации, подавших заявление о признании гражданами Российской Федерации или о приеме в гражданство Российской Федерации	Подлинник или заверенная нотариально копия	Документ, удостоверяющий личность, выданный на период рассмотрения заявления о признании гражданином Российской Федерации или о приеме в гражданство Российской Федерации
удостоверение личности лица, признанного беженцем	Подлинник или заверенная нотариально копия	Удостоверение беженца
удостоверение личности лица, ходатайствующего о признании беженцем на территории Российской Федерации	Подлинник или заверенная нотариально копия	Свидетельство о рассмотрении ходатайства о признании беженцем на территории Российской Федерации по существу
удостоверение личности	Подлинник	Свидетельство о предоставлении

1	2	3
лица, получившего временное убежище на территории Российской Федерации	или заверенная нотариально копия	временного убежища на территории Российской Федерации
Документ, подтверждающий статус представителя несовершеннолетнего, из числа следующих	Подлинник	—
документ об установлении опеки (попечительства): договор органов опеки с опекуном или попечителем об осуществлении опеки или попечительства в отношении несовершеннолетнего подопечного на возмездных условиях, в том числе договор о приемной семье, договор о патронатной семье (патронатном воспитании); акт органа опеки и попечительства о назначении опекуна или попечителя, исполняющего свои обязанности безвозмездно	Подлинник	Представляется в случае подачи заявления опекуном (попечителем) в соответствии с Федеральным законом от 24.04.2008 № 48-ФЗ «Об опеке и попечительстве», Постановлением Правительства Российской Федерации от 18.05.2009 № 423 «Об отдельных вопросах осуществления опеки и попечительства в отношении несовершеннолетних граждан» для детей, относящихся к категории, указанной в пункте 12 приложения № 6 к Административному регламенту
документ, подтверждающий полномочия руководителя для детей-сирот и детей, оставшихся без попечения родителей:	Подлинник	Представляется в случае подачи заявления руководителем организации для детей-сирот и детей, оставшихся без попечения родителей. Акт органа опеки и попечительства для детей, относящихся к категории, указанной в пункте 12 приложения № 5 к Административному регламенту (предъявляется на каждого ребенка)
устав организации, приказ о назначении на должность директора, акт органа опеки и попечительства		

1	2	3
Документы, подтверждающие полномочия представителя профсоюзной организации**	Подлинник	–
доверенность, подписанная руководителем профсоюзной организации	Подлинник	Представляется представителем профсоюзной организации при подаче заявления от лица работников организации, интересы которой представляет профсоюзная организация. Доверенность заверяется печатью (при наличии) профсоюзной организации
учредительный документ профсоюзной организации (устав, положение)	Подлинник	–
сопроводительное письмо, подписанное руководителем профсоюзной организации, руководителями организаций, интересы которых представляет профсоюзная организация, со списком детей сотрудников организаций**	Подлинник	Представляется представителем профсоюзной организации при подаче заявления от лица работников организации, интересы которой представляет профсоюзная организация. Список детей сотрудников организации (приложение к заявке), представляется на каждую организацию в отдельности, подписывается руководителем профсоюзной организации, руководителем организации, интересы которой представляет профсоюзная организация, заверяется печатью (при наличии)
Медицинская справка о состоянии здоровья несовершеннолетнего гражданина, отъезжающего в загородный оздоровительный лагерь*	Подлинник	Справка по форме 079/у, утвержденной Приказом Минздрава СССР от 04.10.80 № 1030 «Об утверждении форм первичной медицинской документации учреждений здравоохранения», представляется не позднее чем за сутки до отъезда в загородный оздоровительный лагерь
Справка для получения путевки на санаторно-курортное лечение* (при наличии у ребенка медицинских показаний для санаторно-курортного лечения или оздоровления)	Подлинник	Справка по форме 070/у-04, утвержденной Приказом Министерство здравоохранения и социального развития Российской Федерации от 22.11.2004 № 256 «О Порядке медицинского отбора и направления больных на санаторно-курортное лечение», представляется в случае постановки ребенка на учет для получения путевки в санаторий или санаторный оздоровительный лагерь круглогодичного действия
Документ, подтверждающий право на зачисление ребенка в организацию во внеочередном или первоочередном порядке, из	Подлинник	Перечень категорий детей, имеющих право на получение мест в организациях оздоровления и отдыха

1	2	3
числа следующих*		во внеочередном или первоочередном порядке, приведен в приложении № 5 к Административному регламенту
справка с места работы (службы)	Подлинник	Подписывается руководителем и заверяется печатью (при наличии) организации. Для родителей (законных представителей) детей, категории которых указаны в пунктах 1 – 3, 5 – 9 приложения № 5 к Административному регламенту
справка об установлении инвалидности ребенка	Подлинник	Документ выдается федеральным государственным учреждением медико-социальной экспертизы и представляется в отношении детей, относящихся к категории, указанной в пункте 10 приложения № 5 к Административному регламенту
справка об установлении инвалидности одного из родителей	Подлинник	Документ выдается федеральным государственным учреждением медико-социальной экспертизы и представляется в отношении родителей детей, относящихся к категории, указанной в пункте 11 приложения № 5 к Административному регламенту
удостоверение из числа следующих	Подлинник	–
удостоверение Генеральной Прокуратуры Российской Федерации	Подлинник	Для родителей (законных представителей) детей относящихся к категории, указанной в пункте 1 приложения № 5 к Административному регламенту
удостоверение Следственного управления Следственного комитета при Прокуратуре Российской Федерации	Подлинник	Для родителей (законных представителей) детей относящихся к категории, указанной в пункте 2 приложения № 5 к Административному регламенту
удостоверение судьи	Подлинник	Для родителей (законных представителей) детей относящихся к категории, указанной в пункте 3 приложения № 5 к Административному регламенту
удостоверение граждан подвергшихся воздействию радиации вследствие катастрофы на Чернобыльской АЭС и аварии в 1957 году на производственном объединении «Маяк» и сбросов радиоактивных отходов в реку Теча	Подлинник	Для родителей (законных представителей) детей относящихся к категории, указанной в пункте 4 приложения № 5 к Административному регламенту
удостоверение сотрудника органов	Подлинник	Для родителей (законных представителей) детей относящихся к категории, указанной

1	2	3
уголовно-исполнительной системы		в пункте 5 приложения № 5 к Административному регламенту
удостоверение сотрудника органов федеральной противопожарной службы Государственной противопожарной службы	Подлинник	Для родителей (законных представителей) детей, категория которых указана в пункте 6 приложения № 5 к Административному регламенту
удостоверение сотрудника таможенных органов Российской Федерации	Подлинник	Для родителей (законных представителей) детей относящихся к категории, указанной в пункте 7 приложения № 5 к Административному регламенту
<p>* Документ включен в перечень документов, представляемых заявителем, утвержденный частью 6 статьи 7 Федерального закона от 27.07.2010 № 210-ФЗ «Об организации предоставления государственных и муниципальных услуг».</p> <p>** Вместе с документами, подтверждающими полномочия представителя профсоюзной организации, представляются документы, указанные в пункте 18 Административного регламента.</p> <p>*** Представляется, если ребенок достиг возраста 14 лет.</p>		

18. Исчерпывающий перечень документов, необходимых для предоставления муниципальной услуги, находящихся в распоряжении органов государственной власти, органов местного самоуправления и подведомственных им организаций, приведен в приложении № 6 к Административному регламенту. В соответствии с пунктами 1 и 2 части 1 статьи 7 Федерального закона от 27.07.2010 № 210-ФЗ «Об организации предоставления государственных и муниципальных услуг» запрещено требовать от заявителя:

представления документов и информации или осуществления действий, представление или осуществление которых не предусмотрено нормативными правовыми актами, регулирующими отношения, возникающие в связи с предоставлением муниципальной услуги;

представления документов и информации, которые находятся в распоряжении органов, предоставляющих муниципальную услугу, государственных органов, иных органов местного самоуправления либо подведомственных органам государственной власти или органам местного самоуправления организаций в соответствии с нормативными правовыми актами Российской Федерации, Свердловской области и муниципальными правовыми актами, за исключением документов, включенных в перечень, определенный частью 6 статьи 7 указанного Федерального закона.

19. Исчерпывающий перечень оснований для отказа в приеме документов, необходимых для предоставления услуги, в случае личной подачи заявления в образовательное учреждение, МКУ ЦМУ, многофункциональный центр, администрацию района и Департамент образования составляют следующие

факты:

заявитель обратился с заявлением о предоставлении муниципальной услуги с нарушением срока, установленного пунктом 15 Административного регламента;

возраст ребенка на дату начала смены не соответствует указанной в пункте 2 Административного регламента возрастной категории;

за получением муниципальной услуги обратилось лицо, не относящееся к категории заявителей, указанных в пункте 2 Административного регламента;

заявителем не представлены или представлены не в полном объеме документы, перечисленные в пункте 17 Административного регламента;

имеются подчистки, приписки, зачеркнутые слова и иные исправления в документах;

имеются серьезные повреждения, которые не позволяют однозначно истолковать содержание документа;

заявитель обратился с заявлением в неприемное время (приемные часы работы МКУ ЦМУ, многофункционального центра, Департамента образования, администраций районов, образовательных организаций указаны на официальных сайтах в информационно-телекоммуникационной сети Интернет).

Основания для отказа в приеме заявлений, поданных через Единый портал, не предусмотрены.

График приема заявителей для подачи заявления, документов, получения путевки устанавливается организациями отдыха и оздоровления и размещается на стендах, установленных в помещениях образовательных организаций, на официальных сайтах Департамента образования, администраций районов в информационно-телекоммуникационной сети Интернет в разделе «Летняя оздоровительная кампания», образовательных организаций в информационно-телекоммуникационной сети Интернет.

20. Основаниями для отказа в предоставлении муниципальной услуги являются следующие факты:

отсутствие путевок в организацию оздоровления и отдыха, в отношении которой подано заявление;

получение заявителем путевки в другой загородный оздоровительный лагерь (либо на другую смену), санаторий в текущем календарном году, за исключением приобретения путевки за полную стоимость;

несоответствие сведений, указанных в заявлении, сведениям, полученным в результате направления межведомственных (внутриведомственных) запросов;

нарушение заявителем сроков оплаты путевки и ее получения;

наличие медицинских противопоказаний к пребыванию ребенка в организации отдыха и оздоровления (медицинские противопоказания указываются работником медицинской организации в медицинской справке о состоянии здоровья несовершеннолетнего гражданина, выезжающего в загородный оздоровительный лагерь либо в санаторий).

21. Основаниями для отказа в предоставлении услуги заявителю в случае подачи заявления через Единый портал, помимо оснований, перечисленных в

пункте 20 Административного регламента, являются следующие факты:

заявителем не представлены подлинники документов, указанных в пункте 17 Административного регламента, в сроки, указанные в части 4 пункта 3 Административного регламента;

заявитель не относится к категории заявителей, указанных в пункте 2 Административного регламента;

возраст ребенка на дату начала смены не соответствует указанной в пункте 2 Административного регламента возрастной категории детей;

имеются подчистки, приписки, зачеркнутые слова и иные исправления в документах;

имеются серьезные повреждения, не позволяющие однозначно истолковать содержание документа;

представитель заявителя не представил доверенность, оформленную в соответствии с требованиями Гражданского кодекса Российской Федерации.

22. Услуги, получение которых необходимо и (или) обязательно для предоставления муниципальной услуги, отсутствуют.

23. Административные действия в рамках предоставления муниципальной услуги осуществляются без взимания государственной пошлины или иной платы.

Порядок определения стоимости путевки в лагерь с дневным пребыванием детей, загородный оздоровительный лагерь и размера платы, взимаемой с родителей (законных представителей), устанавливается постановлением Администрации города Екатеринбурга об организации оздоровления, труда и отдыха детей и подростков в очередном календарном году, которое размещается на официальном сайте Департамента образования в информационно-телекоммуникационной сети Интернет (екатеринбург.рф/жителям/образование) до 1 апреля текущего года.

Путевка в санаторий предоставляется без взимания платы.

Нотариальное удостоверение доверенностей осуществляется в государственных нотариальных конторах и у нотариусов, занимающихся частной практикой на платной основе. Размер и порядок взимания платы за совершение нотариальных действий установлен Основами законодательства Российской Федерации о нотариате от 11.02.1993 № 4462-1.

24. Максимальный срок ожидания в очереди при подаче заявления и при получении результата предоставления муниципальной услуги не должен превышать 15 минут.

25. При предоставлении муниципальной услуги устанавливаются следующие сроки и порядок регистрации заявления в автоматизированной информационной системе «Образование» (далее – АИС «Образование»):

при личном обращении заявителя в организацию, многофункциональный центр или МКУ ЦМУ – в день обращения;

при поступлении заявления через Единый портал – в порядке поступления заявлений в АИС «Образование».

26. Места информирования, предназначенные для ознакомления заявителей с информационными материалами, оборудуются информационными

стендами.

Кабинеты для приема заявителей должны быть оборудованы информационными табличками (вывесками) с указанием номеров кабинетов, режима работы, сведений о специалистах, осуществляющих предоставление муниципальной услуги (фамилия, имя, отчество (при наличии), должность).

В целях обеспечения конфиденциальности сведений о заявителях специалистом одновременно ведется прием только одного заявителя.

Для ожидания в очереди и приема заявителей отводятся помещения, оборудованные стульями. Помещения должны соответствовать требованиям пожарной безопасности, санитарных норм и правил.

27. Показателями доступности и качества предоставляемой муниципальной услуги являются:

количество обращений за получением муниципальной услуги;

количество получателей муниципальной услуги;

среднее количество человеко-часов, затраченных на предоставление одной муниципальной услуги;

количество регламентированных посещений органа для получения муниципальной услуги;

максимальное количество документов, необходимых для предоставления муниципальной услуги;

максимальное количество документов, которые заявитель обязан самостоятельно представить для получения муниципальной услуги;

максимальное время ожидания от момента обращения за муниципальной услугой до фактического начала предоставления муниципальной услуги;

наличие информационной системы, автоматизирующей процесс предоставления муниципальной услуги;

доступность бланков заявлений в информационно-телекоммуникационной сети Интернет;

размещение информации о порядке предоставления муниципальной услуги в информационно-телекоммуникационной сети Интернет;

размещение информации о порядке предоставления муниципальной услуги в брошюрах, буклетах, на информационных стендах и электронных табло в помещениях Департамента образования, администраций районов, образовательных организаций, на базе которых организованы лагеря с дневным пребыванием детей;

возможность получения консультации по вопросам предоставления муниципальной услуги по телефону, через информационно-телекоммуникационную сеть Интернет, по электронной почте, на личном приеме, при письменном обращении;

обеспечение возможности обслуживания людей с ограниченными возможностями (наличие пандусов, специальных ограждений, перил, обеспечивающих беспрепятственное передвижение инвалидов на колясках);

наличие электронной системы управления очередью на прием для получения муниципальной услуги;

количество консультаций по вопросам предоставления муниципальной

услуги;

максимальная удаленность места жительства потенциального заявителя от ближайшего места предоставления муниципальной услуги;

максимальное время перемещения от места жительства потенциального заявителя до ближайшего места предоставления муниципальной услуги на общественном транспорте;

доля заявителей, удовлетворенных качеством предоставления муниципальной услуги, от общего числа опрошенных заявителей;

доля заявителей, удовлетворенных результатом предоставления муниципальной услуги, от общего числа опрошенных заявителей;

количество обоснованных жалоб на нарушение требований Административного регламента;

доля обоснованных жалоб от общего количества обращений за получением муниципальной услуги;

количество обращений в судебные органы для обжалования решений и действий (бездействия) должностных лиц при предоставлении муниципальной услуги;

возможность получения муниципальной услуги через информационно-телекоммуникационную сеть Интернет (в том числе запись для получения муниципальной услуги, подача заявления, возможность мониторинга хода оказания муниципальной услуги, возможность получения результата муниципальной услуги);

возможность получения муниципальной услуги в МКУ ЦМУ, многофункциональном центре;

доля обращений за получением муниципальной услуги через информационно-телекоммуникационную сеть Интернет от общего количества обращений за получением муниципальной услуги.

РАЗДЕЛ 3

СОСТАВ, ПОСЛЕДОВАТЕЛЬНОСТЬ И СРОКИ ВЫПОЛНЕНИЯ АДМИНИСТРАТИВНЫХ ПРОЦЕДУР (ДЕЙСТВИЙ), ТРЕБОВАНИЯ К ПОРЯДКУ ИХ ВЫПОЛНЕНИЯ

Глава 1. Состав административных процедур

28. Предоставление муниципальной услуги включает в себя следующие административные процедуры:

прием заявления и документов при личном обращении заявителя и через Единый портал, регистрация заявления;

дополнение учетных записей, направление межведомственных (внутриведомственных) запросов, прием подлинников документов, формирование реестра заявлений;

выдача заявителю квитанции на оплату путевки, предоставление путевки.

29. Блок-схема предоставления муниципальной услуги приведена в приложении № 7 к Административному регламенту.

Глава 2. Прием заявления и документов при личном обращении заявителя и через Единый портал, регистрация заявления

30. Основаниями для начала выполнения административной процедуры является личное обращение заявителя в администрацию района, Департамент образования (по поводу предоставления путевок на профильные (профсоюзные) смены (в профильные (профсоюзные) отряды), образовательные организации, многофункциональный центр или МКУ ЦМУ с документами, необходимыми для предоставления муниципальной услуги, перечисленными в пункте 17 Административного регламента, или подача заявителем заявления в форме электронного документа через Единый портал.

31. Прием заявлений, необходимых для предоставления муниципальной услуги, осуществляется в сроки, указанные в пункте 15 Административного регламента.

32. В случае личного обращения заявителя в образовательную организацию, администрацию района, Департамент образования специалист, ответственный за прием документов, выполняет следующие действия:

проверяет полноту представления и корректность оформления документов, заверяет копии представленных документов;

при отсутствии оснований для отказа в приеме документов, указанных в пункте 19 настоящего Административного регламента, формирует и регистрирует заявление в АИС «Образование»;

печатает заявление и представляет его на подпись заявителю;

загружает скан-копии заявления и представленных документов в АИС «Образование»;

выдает заявителю расписку в получении документов, в которой перечисляются представленные документы, указывается дата и время приема заявления, регистрационный номер заявления.

33. В случае обращения заявителя в МКУ ЦМУ или многофункциональный центр сотрудник МКУ ЦМУ или многофункционального центра помимо действий, перечисленных в пункте 32 Административного регламента, осуществляет передачу подписанного заявителем заявления и заверенных копий представленных документов в образовательную организацию, администрацию района или Департамент образования в сроки, указанные в соглашении о взаимодействии.

34. В случае наличия оснований для отказа в приеме документов, указанных в пункте 19 к настоящему Административному регламенту, заявителю разъясняются основания, по которым ему отказано в приеме документов. Специалист, ответственный за прием документов, формирует в АИС «Образование» уведомление об отказе в приеме документов (приложение № 8 к Административному регламенту), распечатывает уведомление в двух экземплярах, заполняет данные о заявителе и его ребенке, дате обращения и наименовании организации оздоровления и отдыха, в которую направляется заявление, указывает основания для отказа в приеме документов, свои должность, фамилию и инициалы, предлагает заявителю ознакомиться с

свои должность, фамилию и инициалы, предлагает заявителю ознакомиться с причиной отказа в приеме документов и поставить свою подпись и дату в уведомлении.

Один экземпляр уведомления выдается гражданину, второй остается в образовательной организации, МКУ ЦМУ или многофункциональном центре.

35. Для подачи заявления в электронном виде с использованием Единого портала заявителю необходимо выполнить следующие действия:

установить в личном кабинете текущее местоположение «Свердловская область/Екатеринбург»;

выбрать в разделе «Категории услуг» последовательно пункты меню: «Семья и дети», «Путевки в детские лагеря, оздоровительные учреждения и компенсации за них», «Предоставление путевок детям в организации отдыха в дневных и загородных лагерях», «Предоставление путевок для летнего отдыха и оздоровления детей в лагерях с дневным пребыванием, санаториях и санаторно-оздоровительных лагерях круглогодичного действия, в загородных стационарных оздоровительных лагерях», «Получить услугу»;

выбрать тип заявления;

заполнить форму заявления и подтвердить необходимость получения муниципальной услуги, выбрав пункт меню «Подать заявление».

36. В случае подачи заявления через Единый портал проверка правильности оформления заявления не осуществляется, основания для отказа в приеме заявлений отсутствуют.

При успешной передаче заявления в АИС «Образование» в личный кабинет заявителя на Едином портале автоматически направляется уведомление о регистрации заявления в АИС «Образование».

37. Результатом выполнения административной процедуры является прием заявления о предоставлении муниципальной услуги, прием документов (при личном обращении), регистрация заявления или выдача уведомления об отказе в приеме заявления (при личном обращении).

38. Продолжительность выполнения административной процедуры не должна превышать 15 минут.

Глава 3. Дополнение учетных записей, направление межведомственных (внутриведомственных) запросов, прием документов, формирование реестра заявлений о предоставлении путевок

39. Основанием для начала выполнения административной процедуры является зарегистрированное в АИС «Образование» заявление о предоставлении муниципальной услуги.

40. После регистрации заявления в АИС «Образование» автоматически происходит проверка на наличие в модулях АИС «Образование» сведений о принадлежности ребенка к контингенту обучающихся в образовательной организации, а также к категориям детей, имеющих право на получение муниципальной услуги, право на получение мест в организациях оздоровления и отдыха во внеочередном или первоочередном порядке (приложение № 5 к

Административному регламенту), автоматическая отправка межведомственных информационных запросов в организации, перечисленные в приложении № 6 к Административному регламенту, с которыми осуществляется информационное взаимодействие.

41. После окончания приема заявлений в АИС «Образование» автоматически формируется предварительный реестр заявлений в зависимости от времени их регистрации в АИС «Образование». Количество заявлений в реестре соответствует количеству мест в организациях оздоровления и отдыха.

В случае подачи заявления в электронном виде после формирования предварительного реестра заявлений в АИС «Образование» в личный кабинет заявителя на Едином портале направляется уведомление о необходимости представления подлинников документов, указанных в пункте 17 Административного регламента, в сроки, установленные в части 4 пункта 3 Административного регламента.

42. В случае обращения заявителя или его представителя с документами в МКУ ЦМУ или многофункциональный центр в течение пяти рабочих дней со дня поступления уведомления о необходимости предоставления подлинников документов в личный кабинет заявителя на Едином портале, специалист МКУ ЦМУ или многофункционального центра осуществляет следующие действия:

принимает подлинники документов;

проверяет сведения, указанные в подлинниках документов, на соответствие сведениям, указанным в заявлении;

при отсутствии оснований для отказа в предоставлении муниципальной услуги, указанных в пунктах 20 и 21 Административного регламента, подтверждает правильность сведений, указанных в заявлении, устанавливая в отношении заявления в АИС «Образование» статус «Подтверждено»;

при наличии оснований для отказа в предоставлении муниципальной услуги, указанных в пунктах 20 и 21 Административного регламента, сообщает заявителю о наличии оснований для отказа в предоставлении муниципальной услуги; если несмотря на это заявитель настаивает на приеме подлинников документов в МКУ ЦМУ или многофункциональном центре, то специалист, ответственный за прием документов, указывает в АИС «Образование» причину невозможности установления статуса «Подтверждено» в отношении поданного заявителем заявления;

снимает копии с представленных документов и заверяет их;

загружает скан-копии представленных документов в АИС «Образование»;

выдает заявителю расписку, в которой перечислены представленные документы;

направляет в Департамент образования, администрацию района, образовательную организацию заверенные копии представленных документов в сроки, установленные в приглашении о взаимодействии.

43. В случае неявки заявителя с подлинниками документов в МКУ ЦМУ или многофункциональный центр в течение пяти рабочих дней со дня получения уведомления о необходимости предоставления подлинников документов, в

указанием причины отказа в предоставлении муниципальной услуги, в соответствии с абзацем вторым пункта 21, при этом в личный кабинет заявителя на Едином портале направляется уведомление, содержащее информацию об отклонении заявления с указанием причины отказа в предоставлении муниципальной услуги.

Для получения муниципальной услуги заявитель вправе подать заявление повторно.

44. При наличии оснований для отказа в предоставлении муниципальной услуги, указанных в пунктах 21 Административного регламента, в том числе в соответствии с абзацами четвертым – шестым пункта 20 Административного регламента, сотрудник образовательной организации, администрации района, Департамента образования устанавливает в отношении заявления статус «Отклонено» с указанием причины отклонения; заявление исключается из предварительного реестра заявлений в АИС «Образование», на освободившее место включается следующее по порядку заявление из журнала регистрации заявлений (форма журнала представлена в приложении № 9 к Административному регламенту).

В случае подачи заявления в электронном виде в личный кабинет заявителя на Едином портале направляется уведомление об отказе в предоставлении муниципальной услуги с указанием причин отказа.

В случае подачи заявления при личном обращении работник образовательной организации, администрации района, Департамента образования формирует уведомление об отказе в предоставлении муниципальной услуги с указанием причины отказа, представляет его на подпись руководителю, осуществляет отправку пописанного уведомления заявителю способом, указанным в заявлении, в течение 10 рабочих дней со дня принятия решения об отказе в предоставлении муниципальной услуги.

При рассмотрении заявлений учитывается указанная в заявлении сумма компенсации средней стоимости путевки. Если в заявлении указана 100-процентная компенсация средней стоимости путевки в загородные оздоровительные лагеря или лагеря с дневным пребыванием детей, при этом свободные места в указанных лагерях отсутствуют, заявление будет рассмотрено в отношении лагерей, средняя стоимость путевки в которые компенсируется в размере 80 процентов.

45. Заявитель может отозвать поданное заявление о предоставлении муниципальной услуги, оформив в произвольной форме соответствующее заявление на имя руководителя организации оздоровления и отдыха.

Также заявитель может подать заявление об отказе от получения муниципальной услуги в многофункциональный центр, МКУ ЦМУ. Специалист многофункционального центра, МКУ ЦМУ осуществляет следующие действия: загружает скан-копию заявления в АИС «Образование»; устанавливает в отношении заявления статус «Отозвано».

46. Специалисты Департамента образования, администрации района, работники образовательных организаций формируют и размещают на информационных стендах в местах предоставления муниципальной услуги, на

информационных стендах в местах предоставления муниципальной услуги, на официальных сайтах Департамента образования, администраций районов в информационно-коммуникационной сети Интернет в соответствии со сроками, указанными в пункте 15 Административного регламента, информацию о сроках заезда в организации оздоровления и отдыха, наименованиях организаций оздоровления и отдыха, условиях доставки детей до места размещения организаций отдыха и оздоровления, необходимости прохождения детьми медицинского осмотра, размере платы за путевку, сроках и месте предоставления квитанции об оплате путевки, месте и периоде выдачи путевки.

47. Результатом выполнения административной процедуры является включение заявления заявителя в сформированный реестр заявлений или направление заявителю уведомления об отказе в предоставлении муниципальной услуги.

48. Продолжительность выполнения административной процедуры не должна превышать 17 календарных дней со дня окончания приема заявлений о предоставлении путевок в загородные оздоровительные лагеря, лагеря с дневным пребыванием детей и пяти рабочих дней со дня окончания сроков приема заявлений о предоставлении путевок в санатории.

Глава 4. Выдача заявителю квитанции на оплату путевки, предоставление путевки

49. Основанием для начала выполнения административной процедуры является сформированный реестр заявлений.

50. Формирование квитанций на оплату путевок происходит автоматически в АИС «Образование» в течение одного рабочего дня со дня формирования реестра заявлений.

51. Квитанция на оплату путевки в загородный оздоровительный лагерь и лагерь с дневным пребыванием детей направляется автоматически в личный кабинет заявителя на Едином портале и по электронной почте, указанной в заявлении.

Кроме того, выдача квитанций возможна при личном обращении заявителя в многофункциональный центр или МКУ ЦМУ. Специалист многофункционального центра, МКУ ЦМУ выполняет следующие действия:

удостоверяет личность заявителя;

формирует в АИС «Образование» квитанцию на оплату путевки;

распечатывает и выдает заявителю квитанцию на оплату путевки.

В соответствии с абзацем третьим пункта 20 Административного регламента, в случае если заявителем в заявлении было указано несколько загородных оздоровительных лагерей, при выдаче ему квитанции на оплату путевки в один из указанных загородных оздоровительных лагерей, остальные заявления автоматически исключаются из реестра.

53. Заявитель производит оплату путевки в течение пяти рабочих дней со дня получения квитанции при личном обращении или со дня направления уведомления в личный кабинет заявителя на Едином портале и по электронной

почте, но не позднее чем за сутки до начала смены или периода оздоровления в организации отдыха и оздоровления.

Оплата путевки, предоставленной заявителю в случае отказа другого заявителя от получения путевки, производится в течение пяти рабочих дней со дня выдачи квитанции, но не позднее чем за сутки до начала смены или периода оздоровления в организации отдыха и оздоровления. При наличии свободных мест в организации отдыха и оздоровления после начала смены или периода оздоровления оплата предоставленной заявителю путевки производится в течение суток с момента выдачи квитанции.

54. В случае нарушения заявителем сроков оплаты квитанции в соответствии с абзацем пятым пункта 20 Административного регламента заявление исключается из реестра, при этом специалист Департамента образования, администрации района, работник образовательной организации формирует уведомление об отказе в предоставлении муниципальной услуги с указанием причины отказа, представляет его на подпись руководителю и осуществляет отправку подписанного уведомления заявителю способом, указанным в заявлении, в течение 10 рабочих дней со дня принятия решения об отказе в предоставлении муниципальной услуги.

При наличии оснований для отказа в предоставлении муниципальной услуги заявление исключается из реестра, и путевка предоставляется следующему в очереди заявителю в соответствии с журналом регистрации заявлений.

55. Предоставление заявителю путевки в загородный оздоровительный лагерь, лагерь с дневным пребыванием детей осуществляется после поступления в АИС «Образование» сведений об оплате квитанции.

В отношении заявлений в АИС «Образование» устанавливается статус «Оплачено».

После получения сведений об оплате квитанции, в АИС «Образование» автоматически формируется выписка из реестра путевок и направляется в личный кабинет заявителя на Едином портале и по электронной почте, указанной в заявлении.

Кроме этого, выдача путевки (выписки из реестра путевок) осуществляется при личном обращении заявителя в многофункциональный центр или МКУ ЦМУ. Специалист многофункционального центра, МКУ ЦМУ выполняет следующие действия:

удостоверяет личность заявителя;

проверяет факт оплаты квитанции в АИС «Образование»;

формирует в АИС «Образование» и распечатывает выписку из реестра путевок.

В отношении заявления в АИС «Образование» устанавливается статус «Путевка получена».

После выдачи путевки (выписки из реестра путевок) заявления, поданные заявителем в другие организации отдыха и оздоровления, автоматически приобретают статус «Отказано» в соответствии с абзацем третьим пункта 20 Административного регламента.

Предоставление путевок заявителям может быть продолжено при наличии свободных мест в организациях отдыха и оздоровления.

56. Заявитель получает путевку (выписку из реестра путевок) в срок не позднее дня, предшествующего периоду оздоровления в организации отдыха и оздоровления, в соответствии с приобретенной путевкой.

57. Заявитель может отказаться от предоставленной ему путевки до начала смены (периода оздоровления) в организации отдыха и оздоровления, оформив заявление об отказе от получения путевки в произвольной форме.

В случае отказа заявителя от получения путевки она предоставляется следующему в очереди заявителю в соответствии с журналом регистрации заявлений (приложение № 9 к Административному регламенту) согласно пункту 45 Административного регламента.

58. В случае если количество поданных заявлений превышает количество путевок, в АИС «Образование» автоматически формируется уведомление об отказе в предоставлении муниципальной услуги с указанием причины отказа и направляется в личный кабинет заявителя на Едином портале и по электронной почте, указанной в заявлении. Специалист Департамента образования, администрации района, работник образовательной организации в течение 10 рабочих дней со дня окончания выдачи путевок формирует уведомления об отказе в предоставлении муниципальной услуги заявителям, чьи заявления не включены в реестр, обеспечивает их подписание руководителем, осуществляет отправку подписанных уведомлений заявителям способом, указанным в заявлениях, в течение 10 рабочих дней с дня принятия решения об отказе в предоставлении муниципальной услуги.

59. Результатом выполнения административной процедуры является предоставление путевки заявителю или направление ему уведомления об отказе в предоставлении муниципальной услуги.

60. Продолжительность выполнения административной процедуры не должна превышать сроки, указанные в пункте 15 Административного регламента.

РАЗДЕЛ 4 ФОРМЫ КОНТРОЛЯ ЗА ИСПОЛНЕНИЕМ ТРЕБОВАНИЙ АДМИНИСТРАТИВНОГО РЕГЛАМЕНТА

61. Контроль за исполнением требований Административного регламента, в том числе за соблюдением последовательности и сроков выполнения административных процедур (действий), осуществляют заместитель Главы Екатеринбурга по вопросам социальной политики, начальник Департамента образования Администрации города Екатеринбурга, главы администраций районов, заместители глав администраций районов по социальным вопросам.

62. Контроль за исполнением требований Административного регламента осуществляется в форме текущего контроля, а также путем проведения плановых и внеплановых проверок соблюдения специалистами, ответственными за выполнение административных процедур (действий), сроков и порядка

исполнения Административного регламента.

63. Текущий контроль за соблюдением последовательности действий, определенных административными процедурами, выполняемыми в ходе предоставления муниципальной услуги, осуществляется начальником Департамента образования Администрации города Екатеринбурга, главами администраций районов, заместителями глав администраций районов по социальным вопросам.

64. Проведение плановых проверок осуществляется не менее одного раза в год.

Внеплановые проверки проводятся заместителем Главы Екатеринбурга по вопросам социальной политики, начальником Департамента образования Администрации города Екатеринбурга, главами администраций районов, заместителями глав администраций районов по социальным вопросам в связи с нарушениями требований Административного регламента и в случае получения жалобы заявителя на решения и действия (бездействие) специалистов Департамента образования, администраций районов, работников образовательных организаций, принятые (осуществленные) в ходе предоставления муниципальной услуги.

65. Специалисты Департамента образования, администраций районов, работники образовательных организаций, ответственные за выполнение административных процедур (действий), несут дисциплинарную ответственность за нарушение требований Административного регламента.

66. Контроль за предоставлением муниципальной услуги со стороны Департамента образования, администраций районов должен быть постоянным, всесторонним и объективным.

РАЗДЕЛ 5

ДОСУДЕБНЫЙ (ВНЕСУДЕБНЫЙ) ПОРЯДОК ОБЖАЛОВАНИЯ РЕШЕНИЙ И ДЕЙСТВИЙ (БЕЗДЕЙСТВИЯ) ОРГАНА, ПРЕДОСТАВЛЯЮЩЕГО МУНИЦИПАЛЬНУЮ УСЛУГУ, А ТАКЖЕ ЕГО ДОЛЖНОСТНЫХ ЛИЦ И ИНЫХ МУНИЦИПАЛЬНЫХ СЛУЖАЩИХ

67. Заявитель имеет право на обжалование решений и действий (бездействия) органа, предоставляющего муниципальную услугу, а также его должностных лиц и иных муниципальных служащих.

Заявитель может обратиться с жалобой, в том числе в следующих случаях:

нарушение срока регистрации заявления;

нарушение срока предоставления муниципальной услуги;

требование представления заявителем документов, не предусмотренных нормативными правовыми актами Российской Федерации, Свердловской области, Администрации города Екатеринбурга для предоставления муниципальной услуги;

отказ в приеме документов, представление которых предусмотрено нормативными правовыми актами Российской Федерации, Свердловской

области, Администрации города Екатеринбурга для предоставления муниципальной услуги;

отказ в предоставлении муниципальной услуги, если основания для отказа не предусмотрены нормативными правовыми актами Российской Федерации, Свердловской области, Администрации города Екатеринбурга;

требование внесения заявителем при предоставлении муниципальной услуги платы, не предусмотренной нормативными правовыми актами Российской Федерации, Свердловской области, Администрации города Екатеринбурга;

отказ в исправлении допущенных опечаток и ошибок в выданных в результате предоставления муниципальной услуги документах либо нарушение установленного срока таких исправлений.

68. Жалоба подается в письменной форме на бумажном носителе, в электронной форме на имя:

Главы Екатеринбурга (620014, г. Екатеринбург, пр. Ленина, д. 24а, каб. 114) – при обжаловании действий (бездействия) заместителя Главы Екатеринбурга по вопросам социальной политики в ходе предоставления муниципальной услуги;

заместителя Главы Екатеринбурга по вопросам социальной политики (620014, г. Екатеринбург, пр. Ленина, д. 24а, каб. 114) – при обжаловании действий (бездействия) начальника Департамента образования и глав администраций районов в ходе предоставления муниципальной услуги;

начальника Департамента образования (адрес электронной почты: edusec@eduekb.ru, почтовый адрес: 620014, Свердловская область, г. Екатеринбург, пр. Ленина, д. 24а, каб. 516) – при обжаловании действий (бездействия) работников образовательных организаций в ходе предоставления муниципальной услуги;

глав администраций районов – при обжаловании действий (бездействия) работников учреждений в ходе предоставления муниципальной услуги.

69. Жалоба может быть направлена по почте, через многофункциональный центр (620014, г. Екатеринбург, ул. 8 Марта, д. 13, официальный сайт в информационно-телекоммуникационной сети Интернет: mfc66.ru) или МКУ ЦМУ (620014, г. Екатеринбург, ул. Маршала Жукова, д. 13; адреса отделов приема и выдачи документов МКУ ЦМУ указаны на его официальном сайте в информационно-телекоммуникационной сети Интернет: цму.екатеринбург.рф), с использованием информационно-телекоммуникационной сети Интернет, в том числе раздела «Муниципальные услуги Администрации Екатеринбурга» официального сайта Администрации города Екатеринбурга (услуги.екатеринбург.рф, сервис «Подача жалобы»), Единого портала (gosuslugi.ru), а также может быть принята на личном приеме заявителя.

70. Жалоба должна содержать:

фамилию, имя, отчество (последнее – при наличии), сведения о месте жительства заявителя – физического лица, а также номер контактного телефона, адрес электронной почты (при наличии) и почтовый адрес, по которым должен быть направлен ответ заявителю;

наименование органа или учреждения, предоставляющего муниципальную услугу, название должности руководителя или работника органа или организации, предоставляющих муниципальную услугу, решения и действия (бездействие) которых обжалуются;

сведения об обжалуемых решениях и действиях (бездействии) руководителя или работника органа или организации, предоставляющих муниципальную услугу;

доводы, которые приводит заявитель в качестве обоснования своего несогласия с решением и действиями (бездействием) руководителя или работника органа или организации (заявителем могут быть представлены документы, подтверждающие доводы заявителя, либо их копии).

71. Все обращения об обжаловании действий (бездействия), осуществляемых в ходе предоставления муниципальной услуги, фиксируются в автоматизированной системе документационного обеспечения управления.

72. Поступившая жалоба подлежит рассмотрению в течение 15 рабочих дней со дня ее регистрации, а в случае обжалования отказа в предоставлении муниципальной услуги, в приеме документов от заявителя либо в исправлении допущенных опечаток и ошибок или в случае обжалования нарушения установленного срока таких исправлений – в течение пяти рабочих дней со дня ее регистрации.

73. По результатам рассмотрения жалобы начальник Департамента образования Администрации города Екатеринбурга, глава администрации района, заместитель Главы Екатеринбурга по вопросам социальной политики или Глава Екатеринбурга принимает одно из следующих решений:

удовлетворить жалобу, в том числе в форме отмены принятого решения, исправления допущенных опечаток и ошибок в выданных в результате предоставления муниципальной услуги документах, возврата заявителю денежных средств, взимание которых не предусмотрено Административным регламентом, а также в иных формах;

отказать в удовлетворении жалобы.

74. Не позднее дня, следующего за днем принятия решения, заявителю в письменной форме и по желанию заявителя в электронной форме направляется мотивированный ответ о результатах рассмотрения жалобы.

75. В случае установления в ходе или по результатам рассмотрения жалобы признаков состава административного правонарушения или преступления начальник Департамента образования Администрации города Екатеринбурга, глава администрации района, заместитель Главы Екатеринбурга по вопросам социальной политики или Глава Екатеринбурга незамедлительно принимает необходимые меры в соответствии с действующим законодательством Российской Федерации.

76. В случае выявления должностным лицом или иным муниципальным служащим Администрации города Екатеринбурга нарушений порядка предоставления муниципальной услуги указанное лицо оформляет докладную (служебную) записку и направляет ее по принадлежности в соответствии с требованиями к организации работы с документами, предусмотренными

Распоряжением Администрации города Екатеринбурга от 29.12.2012 № 266-р «Об утверждении новой редакции Инструкции по делопроизводству в Администрации города Екатеринбурга».

Сведения об органах Администрации города Екатеринбурга,
предоставляющих муниципальную услугу

Наименование органа	Адрес, телефон	График работы		Часы приема граждан	Адрес интернет-сайта
		дни	часы		
1	2	3	4	5	6
Департамент образования Администрации города Екатеринбурга	620014, г. Екатеринбург, пр. Ленина, д. 24а, 304-12-47	Понедельник	09:00 – 13:00, 14:00 – 18:00	–	образование.екатеринбург.рф
		Вторник	09:00 – 13:00, 14:00 – 18:00	–	
		Среда	09:00 – 13:00, 14:00 – 18:00	15:00 – 18:00	
		Четверг	09:00 – 13:00, 14:00 – 18:00	–	
		Пятница	09:00 – 13:00, 14:00 – 17:00	–	
Администрация Верх-Исетского района города Екатеринбурга	620014, г. Екатеринбург, ул. Московская, д. 27, 378-58-88	Понедельник	09:00 – 13:00, 14:00 – 18:00	15:00 – 18:00	верх-исетский.екатеринбург.рф
		Вторник	09:00 – 13:00, 14:00 – 18:00	–	
		Среда	09:00 – 13:00, 14:00 – 18:00	–	
		Четверг	09:00 – 13:00, 14:00 – 18:00	–	
		Пятница	09:00 – 13:00, 14:00 – 17:00	–	
Администрация Железнодорожного района города Екатеринбурга	620027, г. Екатеринбург, ул. Мельковская, д. 7, 370-51-58	Понедельник	09:00 – 13:00, 14:00 – 18:00	15:00 – 18:00	железнодорожный.екатеринбург.рф
		Вторник	09:00 – 13:00, 14:00 – 18:00	15:00 – 18:00	
		Среда	09:00 – 13:00, 14:00 – 18:00	–	

31

1	2	3	4	5	6
		Четверг	09:00 – 13:00, 14:00 – 18:00	–	
		Пятница	09:00 – 13:00, 14:00 – 17:00	–	
Администрация Кировского района города Екатеринбурга	620062, г. Екатеринбург, ул. Первомайская, д. 75, 374-54-66	Понедельник	09:00 – 13:00, 14:00 – 18:00	15:00 – 18:00	кировский.екатеринбург.рф
		Вторник	09:00 – 13:00, 14:00 – 18:00	–	
		Среда	09:00 – 13:00, 14:00 – 18:00	15:00 – 18:00	
		Четверг	09:00 – 13:00, 14:00 – 18:00	–	
		Пятница	09:00 – 13:00, 14:00 – 17:00	–	
Администрация Ленинского района города Екатеринбурга	620014, г. Екатеринбург, ул. Чернышевского, д. 2, 376-30-70	Понедельник	09:00 – 12:30, 13:48 – 18:00	09:00 – 13:00	ленинский.екатеринбург.рф
		Вторник	09:00 – 12:30, 13:48 – 18:00	–	
		Среда	09:00 – 12:30, 13:48 – 18:00	–	
		Четверг	09:00 – 12:30, 13:48 – 18:00	–	
		Пятница	09:00 – 12:30, 13:48 – 17:00	–	
Администрация Октябрьского района города Екатеринбурга	620026, г. Екатеринбург, ул. Луначарского, 217, 304-26-01	Понедельник	09:00 – 13:00, 14:00 – 18:00	09:00 – 13:00	октябрьский.екатеринбург.рф
		Вторник	09:00 – 13:00, 14:00 – 18:00	–	
		Среда	09:00 – 13:00, 14:00 – 18:00	15:00 – 17:00	
		Четверг	09:00 – 13:00, 14:00 – 18:00	–	
		Пятница	09:00 – 13:00, 14:00 – 17:00	–	
Администрация Орджоникидзевского района	620017, г. Екатеринбург, ул. Бабушкина, д. 16,	Понедельник	09:00 – 12:30, 13:18 – 18:00	–	орджоникидзевский.екатеринбург.рф
		Вторник	09:00 – 12:30,	–	

32

1	2	3	4	5	6
города Екатеринбурга			13:18 – 18:00		
		Среда	09:00 – 12:30, 13:18 – 18:00	09:00 – 12:30, 14:00 – 18:00	
		Четверг	09:00 – 12:30, 13:18 – 18:00	–	
		Пятница	09:00 – 12:30, 13:18 – 17:00	–	
Администрация Чкаловского района города Екатеринбурга	620130, г. Екатеринбург, ул. 8 Марта, д. 177, 257-02-81	Понедельник	09:00 – 13:00, 14:00 – 18:00	14:00 – 18:00	чкаловский.екатеринбург.рф
		Вторник	09:00 – 13:00, 14:00 – 18:00	–	
		Среда	09:00 – 13:00, 14:00 – 18:00	–	
		Четверг	09:00 – 13:00, 14:00 – 18:00	15:00 – 18:00	
		Пятница	09:00 – 13:00, 14:00 – 17:00	–	

33

Приложение № 2
к Административному регламенту

ПЕРЕЧЕНЬ

образовательных организаций
на базе которых организуются лагеря с дневным пребыванием детей

Наименование образовательного учреждения	Адрес, телефон	График работы		Адрес интернет-сайта
		дни	часы приема граждан	
1	2	3	4	5
Муниципальное бюджетное общеобразовательное учреждение средняя общеобразовательная школа № 6	620034, г. Екатеринбург, ул. Бебеля, д. 1226, 245-71-87	Понедельник	–	школаб.екатеринбург.рф
		Вторник	–	
		Среда	–	
		Четверг	17:30 – 19:00	
		Пятница	–	
Муниципальное автономное образовательное учреждение гимназия № 9	620014, г. Екатеринбург, пр. Ленина, д. 33, 371-81-32	Понедельник	–	гимназия2.екатеринбург.рф
		Вторник	–	
		Среда	15:00 – 19:00	
		Четверг	–	
		Пятница	–	
Муниципальное бюджетное общеобразовательное учреждение средняя общеобразовательная школа с углубленным изучением отдельных предметов № 11	620086, г. Екатеринбург, ул. Пальмиро Тольятти, д. 26а, 234-60-35	Понедельник	–	школа11.екатеринбург.рф
		Вторник	–	
		Среда	15:00 – 19:00	
		Четверг	–	
		Пятница	–	
Муниципальное автономное общеобразовательное учреждение лицей № 12	620034, г. Екатеринбург, ул. Готвальда, д. 15а, 245-41-30	Понедельник	–	лицей12.екатеринбург.рф
		Вторник	–	
		Среда	–	
		Четверг	17:30 – 19:00	
		Пятница	–	
Муниципальное бюджетное общеобразовательное учреждение	620014, г. Екатеринбург, ул. Феофанова, д. 10,	Понедельник	–	школа25.екатеринбург.рф
		Вторник	–	

34

1	2	3	4	5
средняя общеобразовательная школа № 25	357-01-50	Среда	15:00 – 19:00	
		Четверг	–	
		Пятница	–	
Муниципальное автономное общеобразовательное учреждение средняя общеобразовательная школа № 23	620043, г. Екатеринбург, ул. Котельникова, д. 5а, 232-62-19	Понедельник	–	школа23.екатеринбург.рф
		Вторник	–	
		Среда	15:00 – 19:00	
		Четверг	–	
		Пятница	–	
Муниципальное автономное общеобразовательное учреждение средняя общеобразовательная школа № 57	620102, г. Екатеринбург, ул. Белореченская, д. 25, 234-59-14	Понедельник	–	мбоусош57.рф
		Вторник	–	
		Среда	15:00 – 19:00	
		Четверг	–	
		Пятница	–	
Муниципальное автономное общеобразовательное учреждение средняя общеобразовательная школа с углубленным изучением отдельных предметов № 63	620109, г. Екатеринбург, ул. Крауля, д. 82а, 242-55-55	Понедельник	–	школа63.екатеринбург.рф
		Вторник	–	
		Среда	–	
		Четверг	16:00 – 20:00	
		Пятница	–	
Муниципальное бюджетное общеобразовательное учреждение средняя общеобразовательная школа № 69	620077, г. Екатеринбург, ул. Сакко и Ванцетти, д. 36, 371-67-64	Понедельник	–	школа69.екатеринбург.рф
		Вторник	–	
		Среда	15:00 – 19:00	
		Четверг	–	
		Пятница	–	
Муниципальное автономное общеобразовательное учреждение гимназия № 116	620102, г. Екатеринбург, ул. Серафимы Дерябиной, д.17а, 234-45-25	Понедельник	–	гимназия116.екатеринбург.рф
		Вторник	–	
		Среда	15:00 – 19:00	
		Четверг	–	
		Пятница	–	
Муниципальное бюджетное общеобразовательное учреждение средняя общеобразовательная школа № 141	620086, г. Екатеринбург, ул. Посадская, д. 75, 212-87-66	Понедельник	–	школа141.екатеринбург.рф
		Вторник	–	
		Среда	15:00 – 19:00	
		Четверг	–	
		Пятница	–	
Муниципальное автономное общеобразовательное учреждение гимназия № 121	620131, Екатеринбург, ул. Заводская, д. 44, 234-55-77	Понедельник	–	школа121.екатеринбург.рф
		Вторник	–	
		Среда	15:00 – 19:00	

1	2	3	4	5
учреждение – средняя общеобразовательная школа № 121		Четверг	–	
		Пятница	–	
Муниципальное автономное общеобразовательное учреждение средняя общеобразовательная школа № 171	620131, г. Екатеринбург ул. Крауля, д. 89, 242-73-70, 203-25-33	Понедельник	–	школа171.екатеринбург.рф
		Вторник	–	
		Среда	15:00 – 19:00	
		Четверг	–	
		Пятница	–	
Муниципальное автономное общеобразовательное учреждение средняя общеобразовательная школа № 184 «Новая школа»	620131, г. Екатеринбург, ул. Ясная, д. 20, 233-10-30	Понедельник	–	новаяшкола.екатеринбург.рф
		Вторник	–	
		Среда	–	
		Четверг	–	
		Пятница	14:30 – 18:30	
Муниципальное автономное общеобразовательное учреждение гимназия № 202	620109 Екатеринбург, ул. Заводская, д. 45, 242-09-92	Понедельник	–	менталитет.екатеринбург.рф
		Вторник	–	
		Среда	15:00 – 19:00	
		Четверг	–	
		Пятница	–	
Муниципальное автономное общеобразовательное учреждение средняя общеобразовательная школа с углубленным изучением отдельных предметов № 74	620109 Екатеринбург, ул. Крауля, д. 46 242-22-09	Понедельник	–	школа74.екатеринбург.рф
		Вторник	–	
		Среда	15:00 – 19:00	
		Четверг	–	
		Пятница	–	
Муниципальное автономное общеобразовательное учреждение гимназия № 3	620144, г. Екатеринбург, ул. Щорса, д. 114, 257-36-64	Понедельник	–	школа3.екатеринбург.рф
		Вторник	–	
		Среда	15:00 – 19:00	
		Четверг	–	
		Пятница	–	
Муниципальное автономное общеобразовательное учреждение средняя общеобразовательная школа № 16	620149, г. Екатеринбург, ул. Павла Шаманова, д. 24, 366-82-00	Понедельник	–	школа16.екатеринбург.рф
		Вторник	15:00 – 19:00	
		Среда	–	
		Четверг	–	
		Пятница	–	
Муниципальное автономное общеобразовательное учреждение гимназия № 19	620149 г. Екатеринбург, ул. Павла Шаманова, д. 18, 366-86-68	Понедельник	–	школа19.екатеринбург.рф
		Вторник	–	
		Среда	15:00 – 19:00	

1	2	3	4	5
средняя общеобразовательная школа № 19		Четверг	–	
		Пятница	–	
Муниципальное бюджетное общеобразовательное учреждение средняя общеобразовательная школа № 55	620016, г. Екатеринбург, ул. Городская, д. 26, 221-44-36	Понедельник	–	школа55.екатеринбург.рф
		Вторник	–	
		Среда	15:00 – 19:00	
		Четверг	–	
		Пятница	–	
Муниципальное автономное общеобразовательное учреждение средняя общеобразовательная школа № 64	620149, г. Екатеринбург, ул. Громова, д. 138а, 240-95-76	Понедельник	–	школа64.екатеринбург.рф
		Вторник	–	
		Среда	15:00 – 19:00	
		Четверг	–	
		Пятница	–	
Муниципальное бюджетное общеобразовательное учреждение Лицей № 109	620149, г. Екатеринбург, ул. Волгоградская, д. 476, 240-50-24	Понедельник	–	лицей109.екатеринбург.рф
		Вторник	–	
		Среда	15:00 – 19:00	
		Четверг	–	
		Пятница	–	
Муниципальное автономное общеобразовательное учреждение средняя общеобразовательная школа № 93	620142, г. Екатеринбург, ул. 8 Марта, д. 89, 251-00-30	Понедельник	–	школа55.екатеринбург.рф
		Вторник	–	
		Среда	15:00 – 19:00	
		Четверг	–	
		Пятница	–	
Муниципальное автономное общеобразовательное учреждение средняя общеобразовательная школа № 159	620146, Екатеринбург, проезд Решетникова, д. 20, 240-88-46	Понедельник	–	школа159.екатеринбург.рф
		Вторник	–	
		Среда	15:00 – 19:00	
		Четверг	–	
		Пятница	–	
Муниципальное бюджетное образовательное учреждение гимназия № 161	620144, г. Екатеринбург, б-р Денисова-Уральского, д. 9а, 267-40-71	Понедельник	–	гимназия161.екатеринбург.рф
		Вторник	–	
		Среда	15:00 – 19:00	
		Четверг	–	
		Пятница	–	
Муниципальное бюджетное общеобразовательное учреждение – средняя	620144, г. Екатеринбург, ул. Серова, д. 12, 260-04-74, 260-04-72	Понедельник	–	школа175.екатеринбург.рф
		Вторник	–	
		Среда	15:00 – 19:00	
		Четверг	–	

1	2	3	4	5
общеобразовательная школа № 175		Пятница	–	
Муниципальное автономное общеобразовательное учреждение лицей № 173	620144, г. Екатеринбург, ул. Народной воли, д. 21, 257-53-28	Понедельник	–	лицей173.екатеринбург.рф
		Вторник	–	
		Среда	15:00 – 19:00	
		Четверг	–	
		Пятница	–	
Муниципальное автономное общеобразовательное учреждение средняя общеобразовательная школа № 181	620016 г. Екатеринбург, ул. Краснолесья, 22, 278-90-28	Понедельник	–	школа181.екатеринбург.рф
		Вторник	–	
		Среда	15:00 – 19:00	
		Четверг	–	
		Пятница	–	
Муниципальное автономное общеобразовательное учреждение средняя общеобразовательная школа № 4 с углубленным изучением отдельных предметов	620141, г. Екатеринбург, ул. Пехотинцев, д. 15, 323-63-26	Понедельник	–	школа4.екатеринбург.рф
		Вторник	–	
		Среда	15:00 – 19:00	
		Четверг	–	
		Пятница	–	
Муниципальное автономное общеобразовательное учреждение средняя общеобразовательная школа № 30	620133, г. Екатеринбург, ул. Мамина-Сибиряка, д. 43, 354-22-05	Понедельник	–	школа30.екатеринбург.рф
		Вторник	–	
		Среда	15:00 – 19:00	
		Четверг	–	
		Пятница	–	
Муниципальное бюджетное общеобразовательное учреждение средняя общеобразовательная школа с углубленным изучением отдельных предметов № 50	620027, г. Екатеринбург, ул. Восточная, д. 26, 388-16-64	Понедельник	–	школа50.екатеринбург.рф
		Вторник	–	
		Среда	15:00 – 19:00	
		Четверг	–	
		Пятница	–	
Муниципальное бюджетное общеобразовательное учреждение средняя общеобразовательная школа № 75	620133, г. Екатеринбург, ул. Восточная, д. 26 354-22-05	Понедельник	–	школа75.екатеринбург.рф
		Вторник	–	
		Среда	15:00 – 19:00	
		Четверг	–	
		Пятница	–	
Муниципальное бюджетное общеобразовательное учреждение средняя общеобразовательная школа № 83	620090, г. Екатеринбург, ул. Седова, д. 46, 366-41-25	Понедельник	–	школа83.екатеринбург.рф
		Вторник	–	
		Среда	15:00 – 19:00	
		Четверг	–	

1	2	3	4	5
Муниципальное автономное общеобразовательное учреждение Гимназия № 104 «Классическая гимназия»	620027, г. Екатеринбург, ул. Лермонтова, д. 11, 367-48-77	Пятница	--	школа104.екатеринбург.рф
		Понедельник	--	
		Вторник	--	
		Среда	15:00 – 19:00	
		Четверг	--	
Муниципальное бюджетное общеобразовательное учреждение средняя общеобразовательная школа № 119	620141, г. Екатеринбург, пер. Пугачевский, д. 5а, 354-33-84	Пятница	--	школа119.екатеринбург.рф
		Понедельник	--	
		Вторник	--	
		Среда	15:00 – 19:00	
		Четверг	--	
Муниципальное автономное общеобразовательное учреждение средняя общеобразовательная школа с углубленным изучением отдельных предметов № 122	620134, г. Екатеринбург, ул. Ангарская, д. 54а, 322-92-96	Пятница	--	школа122.екатеринбург.рф
		Понедельник	--	
		Вторник	--	
		Среда	15:00 – 19:00	
		Четверг	--	
Муниципальное бюджетное общеобразовательное учреждение средняя общеобразовательная школа № 127	620134, г. Екатеринбург, ул. Акулова, д. 29а, 322-07-50	Пятница	--	школа127.екатеринбург.рф
		Понедельник	--	
		Вторник	--	
		Среда	15:00 – 19:00	
		Четверг	--	
Муниципальное бюджетное общеобразовательное учреждение средняя общеобразовательная школа № 129	620134, г. Екатеринбург, ул. Кунарская, д. 28, 322-79-78	Пятница	--	школа129.екатеринбург.рф
		Понедельник	--	
		Вторник	--	
		Среда	15:00 – 19:00	
		Четверг	--	
Муниципальное автономное общеобразовательное учреждение средняя общеобразовательная школа № 147	620141, г. Екатеринбург, проезд Теплоходный, д. 6, 323-57-11	Пятница	--	школа147.екатеринбург.рф
		Понедельник	--	
		Вторник	--	
		Среда	15:00 – 19:00	
		Четверг	--	
Муниципальное автономное общеобразовательное учреждение средняя общеобразовательная школа с углубленным изучением отдельных предметов № 148	620141, г. Екатеринбург, ул. Бебеля, д. 150, 323-91-36	Пятница	--	школа148.екатеринбург.рф
		Понедельник	--	
		Вторник	--	
		Среда	15:00 – 19:00	
		Четверг	--	

1	2	3	4	5
Муниципальное бюджетное общеобразовательное учреждение средняя общеобразовательная школа № 149	620134, г. Екатеринбург, ул. Софьи Перовской, д. 111, 366-08-61	Понедельник	--	школа149.екатеринбург.рф
		Вторник	--	
		Среда	15:00 – 19:00	
		Четверг	--	
		Пятница	--	
Муниципальное автономное общеобразовательное учреждение гимназия № 155	620027, г. Екатеринбург, ул. Челюскинцев, д. 90, 370-63-95	Понедельник	--	школа155.екатеринбург.рф
		Вторник	--	
		Среда	15:00 – 19:00	
		Четверг	--	
		Пятница	--	
Муниципальное автономное общеобразовательное учреждение средняя общеобразовательная школа № 166 с углубленным изучением отдельных предметов	620141, г. Екатеринбург, ул. Пехотинцев, д. 14, 366-04-14	Понедельник	--	школа166.екатеринбург.рф
		Вторник	--	
		Среда	15:00 – 19:00	
		Четверг	--	
		Пятница	--	
Муниципальное автономное общеобразовательное учреждение средняя общеобразовательная школа № 170 с углубленным изучением отдельных предметов	620090, г. Екатеринбург, пр. Седова, д. 28, 366-15-95	Понедельник	--	школа170.екатеринбург.рф
		Вторник	--	
		Среда	15:00 – 19:00	
		Четверг	--	
		Пятница	--	
Муниципальное автономное общеобразовательное учреждение гимназия № 174	620050, г. Екатеринбург, ул. Седова, д. 21, 366-24-74	Понедельник	--	гимназия174.екатеринбург.рф
		Вторник	--	
		Среда	15:00 – 19:00	
		Четверг	--	
		Пятница	--	
Муниципальное бюджетное общеобразовательное учреждение средняя общеобразовательная школа № 179	620920, г. Екатеринбург, п. Северка, ул. Строителей, д. 48, 211-74-57	Понедельник	--	mousosh179.ucoz.ru
		Вторник	--	
		Среда	15:00 – 19:00	
		Четверг	--	
		Пятница	--	
Муниципальное бюджетное общеобразовательное учреждение средняя общеобразовательная школа № 183	620046, г. Екатеринбург, ул. Пехотинцев, д. 4а, 323-80-62	Понедельник	--	школа183.екатеринбург.рф
		Вторник	--	
		Среда	15:00 – 19:00	
		Четверг	--	
		Пятница	--	
Муниципальное бюджетное	620908, г. Екатеринбург,	Понедельник	--	школа221.екатеринбург.рф

1	2	3	4	5
общеобразовательное учреждение средняя общеобразовательная школа № 221	п. Шувакиш, ул. Школьная, 4, 376-12-12	Вторник	-	
		Среда	15:00 – 19:00	
		Четверг	-	
		Пятница	-	
		Суббота	-	
Муниципальное бюджетное общеобразовательное учреждение средняя общеобразовательная школа № 46	620057, г. Екатеринбург, ул. Ульяновская, 13, 331-90-38	Понедельник	-	школа46.екатеринбург.рф
		Вторник	-	
		Среда	15:00 – 19:00	
		Четверг	-	
		Пятница	-	
Муниципальное бюджетное общеобразовательное учреждение средняя общеобразовательная школа № 72	620143, г. Екатеринбург, ул. Калинина, 48, 325-31-85	Понедельник	-	школа72.екатеринбург.рф
		Вторник	-	
		Среда	15:00 – 19:00	
		Четверг	-	
		Пятница	-	
Муниципальное бюджетное общеобразовательное учреждение средняя общеобразовательная школа № 77 имени героя Советского Союза Хомякова Владилена Павловича	620012, г. Екатеринбург, ул. Кузнецова, 5 (учебный корпус), 307-44-99	Понедельник	-	школа77.екатеринбург.рф
		Вторник	-	
		Среда	15:00 – 19:00	
		Четверг	-	
		Пятница	-	
Муниципальное бюджетное общеобразовательное учреждение средняя общеобразовательная школа № 95	620098, г. Екатеринбург, проспект Космонавтов, д. 65, 330-37-77	Понедельник	-	школа95.екатеринбург.рф/
		Вторник	-	
		Среда	15:00 – 19:00	
		Четверг	-	
		Пятница	-	
Муниципальное бюджетное общеобразовательное учреждение средняя общеобразовательная школа № 98	620907, г. Екатеринбург, п. Садовый, ул. Лунная, д. 5а, 352-68-50	Понедельник	-	школа98.екатеринбург.рф
		Вторник	-	
		Среда	15:00 – 19:00	
		Четверг	-	
		Пятница	-	
Муниципальное автономное общеобразовательное учреждение гимназия № 99	620017, г. Екатеринбург, ул. Баумана, д. 17, 349-39-33	Понедельник	-	гимназия99.екатеринбург.рф
		Вторник	-	
		Среда	15:00 – 19:00	
		Четверг	-	
		Пятница	-	
Муниципальное бюджетное общеобразовательное учреждение	620017, г. Екатеринбург, ул. Краснофлотцев, д. 28а,	Понедельник	-	школа107.екатеринбург.рф
		Вторник	-	

1	2	3	4	5
средняя общеобразовательная школа № 107	331-69-24	Среда	15:00 – 19:00	
		Четверг	-	
		Пятница	-	
		Суббота	-	
Муниципальное бюджетное общеобразовательное учреждение средняя общеобразовательная школа № 112	620057, г. Екатеринбург, ул. Даниловская, д. 1, 352-22-16	Понедельник	-	школа112.екатеринбург.рф
		Вторник	-	
		Среда	15:00 – 19:00	
		Четверг	-	
		Пятница	-	
Муниципальное автономное общеобразовательное учреждение средняя общеобразовательная школа № 113	620042, г. Екатеринбург, ул. Бакинских комиссаров, д. 50 (учебный корпус), 330-99-77	Понедельник	-	школа113.екатеринбург.рф
		Вторник	-	
		Среда	15:00 – 19:00	
		Четверг	-	
		Пятница	-	
Муниципальное бюджетное общеобразовательное учреждение средняя общеобразовательная школа № 114	620057, г. Екатеринбург, ул. Ползунова, д. 36, 352-39-13	Понедельник	-	школа114.екатеринбург.рф
		Вторник	-	
		Среда	15:00 – 19:00	
		Четверг	-	
		Пятница	-	
Муниципальное бюджетное общеобразовательное учреждение средняя общеобразовательная школа № 115	620039, г. Екатеринбург, ул. Фестивальная, д. 25, 338-51-41	Понедельник	-	школа115.екатеринбург.рф
		Вторник	-	
		Среда	15:00 – 19:00	
		Четверг	-	
		Пятница	-	
Муниципальное бюджетное общеобразовательное учреждение средняя общеобразовательная школа № 117	620039, г. Екатеринбург, переулок Черниговский, д. 8, 333-50-85	Понедельник	-	школа117.екатеринбург.рф
		Вторник	-	
		Среда	15:00 – 19:00	
		Четверг	-	
		Пятница	-	
Муниципальное бюджетное общеобразовательное учреждение средняя общеобразовательная школа № 136	620017, г. Екатеринбург, пр. Космонавтов, д. 54а, 331-23-27	Понедельник	-	школа136.екатеринбург.рф
		Вторник	-	
		Среда	15:00 – 17:00	
		Четверг	-	
		Пятница	-	
Муниципальное автономное общеобразовательное учреждение средняя общеобразовательная школа № 138	620135, г. Екатеринбург, ул. Шефская, д. 87а, 333-63-76	Понедельник	-	школа138.екатеринбург.рф
		Вторник	-	
		Среда	15:00 – 19:00	
		Четверг	-	

1	2	3	4	5
Муниципальное автономное общеобразовательное учреждение гимназия № 144	620088, г. Екатеринбург, ул. Банникова, д. 2, 360-62-28	Пятница	–	гимназия144.екатеринбург.рф
		Понедельник	–	
		Вторник	–	
		Среда	15:00 – 19:00	
		Четверг	–	
Муниципальное автономное общеобразовательное учреждение средняя общеобразовательная школа № 167	620057, г. Екатеринбург, ул. Фрезеровщиков, д. 84а, 306-53-20	Понедельник	–	школа167.екатеринбург.рф/
		Вторник	–	
		Среда	15:00 – 19:00	
		Четверг	–	
		Пятница	–	
Муниципальное автономное общеобразовательное учреждение средняя общеобразовательная школа № 178 с углубленным изучением отдельных предметов	620098, г. Екатеринбург, ул. Коммунистическая, д. 53, (учебный корпус). 336-97-04	Понедельник	–	школа178.екатеринбург.рф
		Вторник	–	
		Среда	15:00 – 19:00	
		Четверг	–	
		Пятница	–	
Муниципальное автономное общеобразовательное учреждение Гимназия № 205 «Театр»	620088, г. Екатеринбург, ул. Кировградская, д. 66, 366-30-06	Понедельник	–	гимназия205.екатеринбург.рф
		Вторник	–	
		Среда	15:00 – 19:00	
		Четверг	–	
		Пятница	–	
Муниципальное бюджетное общеобразовательное учреждение средняя общеобразовательная школа № 18	620144, г. Екатеринбург, ул. Авиационная, д. 18, 300-18-55	Понедельник	–	школа18.екатеринбург.рф
		Вторник	–	
		Среда	15:00 – 17:00	
		Четверг	–	
		Пятница	–	
Муниципальное бюджетное общеобразовательное учреждение – средняя общеобразовательная школа № 20	620010, г. Екатеринбург, ул. Инженерная, д. 44, 258-10-30	Понедельник	–	школа20.екатеринбург.рф
		Вторник	–	
		Среда	15:00 – 19:00	
		Четверг	–	
		Пятница	–	
Муниципальное бюджетное общеобразовательное учреждение средняя общеобразовательная школа № 21	620085, г. Екатеринбург, ул. Патриса Лумумбы, д. 79, 256-83-77	Понедельник	–	школа21.екатеринбург.рф
		Вторник	–	
		Среда	15:00 – 19:00	
		Четверг	–	
		Пятница	–	

1	2	3	4	5
Муниципальное автономное общеобразовательное учреждение средняя общеобразовательная школа № 32 с углублённым изучением отдельных предметов	620085, г. Екатеринбург, ул. Крестинского, д. 33 260-96-57	Понедельник	–	школа32.екатеринбург.рф
		Вторник	–	
		Среда	15:00 – 19:00	
		Четверг	–	
		Пятница	–	
Муниципальное бюджетное общеобразовательное учреждение гимназия № 39	620144, г. Екатеринбург, ул. Союзная, д. 26, 260-61-98	Понедельник	–	гимназия39.екатеринбург.рф
		Вторник	–	
		Среда	15:00 – 19:00	
		Четверг	–	
		Пятница	–	
Муниципальное автономное общеобразовательное учреждение средняя общеобразовательная школа № 44	620085, г. Екатеринбург, ул. Санаторная, д. 20, 256-41-31	Понедельник	–	школа44.екатеринбург.рф
		Вторник	–	
		Среда	15:00 – 17:00	
		Четверг	–	
		Пятница	–	
Муниципальное бюджетное общеобразовательное учреждение средняя общеобразовательная школа № 52	620024, г. Екатеринбург, ул. Бисертская, д.30, 255-67-87, 255-65-05	Понедельник	–	школа52.екатеринбург.рф
		Вторник	–	
		Среда	15:00 – 19:00	
		Четверг	–	
		Пятница	–	
Муниципальное бюджетное общеобразовательное учреждение средняя общеобразовательная школа № 59	620087, г. Екатеринбург, пер. Короткий, д. 7, 210-75-98	Понедельник	–	школа59.екатеринбург.рф
		Вторник	–	
		Среда	15:00 – 19:00	
		Четверг	–	
		Пятница	–	
Муниципальное бюджетное общеобразовательное учреждение средняя общеобразовательная школа № 61 с углубленным изучением отдельных предметов	620085, г. Екатеринбург, ул. Ферганская, д. 22а, 297-10-01, 297-10-01	Понедельник	–	школа61.екатеринбург.рф
		Вторник	–	
		Среда	15:00 – 19:00	
		Четверг	–	
		Пятница	–	
Муниципальное бюджетное общеобразовательное учреждение средняя общеобразовательная школа № 84	620 048, г. Екатеринбург, ул. Листопадная, д. 4, 255-99-99	Понедельник	–	школа84.екатеринбург.рф
		Вторник	–	
		Среда	15:00 – 19:00	
		Четверг	–	
		Пятница	–	
Муниципальное бюджетное	620010, г. Екатеринбург,	Понедельник	–	школа86.екатеринбург.рф

1	2	3	4	5
общеобразовательное учреждение средняя общеобразовательная школа № 86	пер. Многостаночников, д. 21, 258-11-52	Вторник	–	
		Среда	15:00 – 19:00	
		Четверг	–	
		Пятница	–	
Муниципальное бюджетное образовательное учреждение средняя общеобразовательная школа № 87	620085, г. Екатеринбург, ул. Ферганская, д. 22, 210-64-45	Понедельник	–	школа87.екатеринбург.рф
		Вторник	–	
		Среда	15:00 – 19:00	
		Четверг	–	
Муниципальное автономное общеобразовательное учреждение средняя общеобразовательная школа № 91 с углубленным изучением отдельных предметов	620087, г. Екатеринбург, ул. Павлодарская, д. 40, 218-36-39	Понедельник	–	школа91.екатеринбург.рф
		Вторник	–	
		Среда	15:00 – 19:00	
		Четверг	–	
Муниципальное автономное общеобразовательное учреждение средняя общеобразовательная школа № 102	620130, г. Екатеринбург, ул. Чайковского, д. 70, 260-85-03	Понедельник	–	школа102.екатеринбург.рф
		Вторник	–	
		Среда	15:00 – 19:00	
		Четверг	–	
Муниципальное бюджетное учреждение средняя общеобразовательная школа № 105	620010, г. Екатеринбург, ул. Косарева, д. 9, 258-043-52	Понедельник	–	школа105.екатеринбург.рф
		Вторник	–	
		Среда	15:00 – 19:00	
		Четверг	–	
Муниципальное автономное общеобразовательное учреждение средняя общеобразовательная школа № 106	620130, г. Екатеринбург, ул. Титова, д. 28а, 210-84-40	Понедельник	–	школа106.екатеринбург.рф
		Вторник	–	
		Среда	15:00 – 19:00	
		Четверг	–	
Муниципальное бюджетное общеобразовательное учреждение средняя общеобразовательная школа № 131	620023, г. Екатеринбург, ул. Гаршина, д. 8б, 263-48-85	Понедельник	–	школа131.екатеринбург.рф
		Вторник	–	
		Среда	15:00 – 19:00	
		Четверг	–	
Муниципальное автономное общеобразовательное учреждение	620010, г. Екатеринбург, ул. Бородина, д. 1,	Понедельник	–	школа132.Екатеринбург.рф
		Вторник	–	

1	2	3	4	5
средняя общеобразовательная школа № 132	258-41-94	Среда	15:00 – 19:00	
		Четверг	–	
		Пятница	–	
Муниципальное автономное общеобразовательное учреждение лицей № 135	620010, г. Екатеринбург, ул. Альпинистов, д. 27, 258-04-11	Понедельник	–	лицей135.екатеринбург.рф
		Вторник	–	
		Среда	15:00 – 19:00	
		Четверг	–	
Муниципальное бюджетное общеобразовательное учреждение средняя общеобразовательная школа № 137	620904, г. Екатеринбург, п. Шабровский, ул. Ленина, д. 45, 370-98-37	Понедельник	–	школа137.екатеринбург.рф
		Вторник	–	
		Среда	15:00 – 19:00	
		Четверг	–	
Муниципальное бюджетное общеобразовательное учреждение средняя общеобразовательная школа № 142	620902, г. Екатеринбург, с. Горный Щит, ул. Ленина, д.15а, 266-03-33	Понедельник	–	школа142.екатеринбург.рф
		Вторник	–	
		Среда	15:00 – 19:00	
		Четверг	–	
Муниципальное автономное общеобразовательное учреждение средняя общеобразовательная школа № 156	620103, г. Екатеринбург, ул. Эскадронная, д. 24, 255-88-28	Понедельник	–	школа156.екатеринбург.рф
		Вторник	–	
		Среда	15:00 – 19:00	
		Четверг	–	
Муниципальное бюджетное общеобразовательное учреждение гимназия № 177	620073, г. Екатеринбург, ул. Крестинского, д. 45, 218-58-93	Понедельник	–	гимназия177.екатеринбург.рф
		Вторник	–	
		Среда	15:00 – 19:00	
		Четверг	–	
Муниципальное автономное общеобразовательное учреждение лицей № 180 «Полифорум»	620073, г. Екатеринбург, ул. Крестинского, д. 43, 218-48-58, 218-48-53	Понедельник	–	полифорум.екатеринбург.рф
		Вторник	–	
		Среда	15:00 – 17:00	
		Четверг	–	
Муниципальное автономное общеобразовательное учреждение средняя общеобразовательная	620089, г. Екатеринбург, ул. Крестинского, д. 45 218-98-65, 218-93-72	Понедельник	–	школа197.екатеринбург.рф
		Вторник	–	
		Среда	15:00 – 19:00	

1	2	3	4	5
школа № 197		Четверг	–	
		Пятница	–	
Муниципальное автономное общеобразовательное учреждение средняя общеобразовательная школа № 200 с углублённым изучением отдельных предметов	620073, г. Екатеринбург, ул. Крестинского, д. 39, 218-44-14	Понедельник	–	школа200.екатеринбург.рф
		Вторник	–	
		Среда	15:00 – 19:00	
		Четверг	–	
		Пятница	–	
Муниципальное автономное учреждение дополнительного образования Дворец детского (юношеского) творчества «Химмашевец»	620010, г. Екатеринбург, ул. Грибоедова, д. 11а, 258-24-70, 258-25-63	Понедельник	–	ddt-himmash/uralschool.ru
		Вторник	–	
		Среда	15:00 – 19:00	
		Четверг	–	
		Пятница	–	
Муниципальное автономное учреждение дополнительного образования Дом детского творчества «РАДУГА»	620085, г. Екатеринбург, ул. Титова, д. 34, 297-15-70, 297-16-33	Понедельник	–	raduga.uralschool.ru
		Вторник	–	
		Среда	15:00 – 19:00	
		Четверг	–	
		Пятница	–	
Муниципальное автономное общеобразовательное учреждение – средняя общеобразовательная школа № 7	620100, г. Екатеринбург, ул. Куйбышева, д. 100а, 261-65-50	Понедельник	–	школа7.екатеринбург.рф
		Вторник	–	
		Среда	15:00 – 19:00	
		Четверг	–	
		Пятница	–	
Муниципальное автономное общеобразовательное учреждение Гимназия № 8 «Лицей им. С.П. Дягилева»	620026 г. Екатеринбург, ул. Луначарского, д. 173, 254-27-44	Понедельник	–	гимназия8.екатеринбург.рф
		Вторник	–	
		Среда	15:00 – 19:00	
		Четверг	–	
		Пятница	–	
Муниципальное автономное общеобразовательное учреждение – гимназия № 13	620026, г. Екатеринбург, ул. Карла Маркса, д. 33, 254-25-37	Понедельник	–	гимназия13.екатеринбург.рф
		Вторник	–	
		Среда	15:00 – 19:00	
		Четверг	–	
		Пятница	–	
Муниципальное автономное общеобразовательное учреждение средняя общеобразовательная школа № 14	620089, г. Екатеринбург, ул. Саввы Белых, д. 7, 260-48-55, 210-33-49	Понедельник	–	школа14.екатеринбург.рф
		Вторник	–	
		Среда	15:00 – 19:00	
		Четверг	–	

1	2	3	4	5
		Пятница	–	
Муниципальное автономное общеобразовательное учреждение – средняя общеобразовательная школа № 15	620030, г. Екатеринбург, ул. Каменотесов, д. 9, 261-91-66	Понедельник	–	школа15.екатеринбург.рф
		Вторник	–	
		Среда	15:00 – 19:00	
		Четверг	–	
		Пятница	–	
Муниципальное автономное общеобразовательное учреждение – средняя общеобразовательная школа № 26	620082, г. Екатеринбург, ул. Трубачёва, д. 76, 261-90-16, 261-88-08	Понедельник	–	школа26.екатеринбург.рф
		Вторник	–	
		Среда	15:00 – 19:00	
		Четверг	–	
		Пятница	–	
Муниципальное автономное общеобразовательное учреждение – средняя общеобразовательная школа № 28	620089, г. Екатеринбург, ул. Луганская, д. 1, 260-52-76	Понедельник	–	школа28.екатеринбург.рф
		Вторник	–	
		Среда	15:00 – 19:00	
		Четверг	–	
		Пятница	–	
Муниципальное автономное общеобразовательное учреждение средняя общеобразовательная школа с углублённым изучением отдельных предметов № 53	620007 г. Екатеринбург, ул. Хвойная, д. 91, 252-02-41	Понедельник	–	школа53.екатеринбург.рф
		Вторник	–	
		Среда	15:00 – 19:00	
		Четверг	–	
		Пятница	–	
Муниципальное автономное общеобразовательное учреждение средняя общеобразовательная школа № 60	620060, г. Екатеринбург, ул. Реактивная, д. 31, 252-03-28	Понедельник	–	школа60.екатеринбург.рф
		Вторник	–	
		Среда	15:00 – 19:00	
		Четверг	–	
		Пятница	–	
Муниципальное автономное общеобразовательное учреждение средняя общеобразовательная школа № 62	620100, г. Екатеринбург, ул. Большакова, д. 18, 261-06-75, 261-06-82	Понедельник	–	школа62.екатеринбург.рф
		Вторник	–	
		Среда	15:00 – 19:00	
		Четверг	–	
		Пятница	–	
Муниципальное автономное общеобразовательное учреждение средняя общеобразовательная школа № 71	620007, г. Екатеринбург, ул. Новая, д. 3, 252-00-20, 252-00-01	Понедельник	–	школа71.екатеринбург.рф
		Вторник	–	
		Среда	15:00 – 19:00	
		Четверг	–	
		Пятница	–	

1	2	3	4	5
Муниципальное автономное общеобразовательное учреждение средняя общеобразовательная школа № 76 с углубленным изучением отдельных предметов	620026, г. Екатеринбург, ул. Луначарского, д. 200, 261-55-83, 261-75-54	Понедельник	–	школа76.екатеринбург.рф
		Вторник	–	
		Среда	15:00 – 19:00	
		Четверг	–	
		Пятница	–	
Муниципальное автономное общеобразовательное учреждение средняя общеобразовательная школа № 92	620025, г. Екатеринбург, ул. Ракетная, д. 6, 252-68-58, 252-69-91	Понедельник	–	школа92.екатеринбург.рф
		Вторник	–	
		Среда	15:00 – 19:00	
		Четверг	–	
		Пятница	–	
Муниципальное автономное общеобразовательное учреждение – гимназия № 94	620075, г. Екатеринбург, ул. Бажова, д. 13, 355-27-07, 355-27-12	Понедельник	–	гимназия94.екатеринбург.рф
		Вторник	–	
		Среда	15:00 – 19:00	
		Четверг	–	
		Пятница	–	
Муниципальное автономное общеобразовательное учреждение средняя общеобразовательная школа № 96	6201328, г. Екатеринбург, ул. Байкальская, д. 41, 262-08-71	Понедельник	–	школа96.екатеринбург.рф
		Вторник	–	
		Среда	15:00 – 19:00	
		Четверг	–	
		Пятница	–	
Муниципальное автономное общеобразовательное учреждение средняя общеобразовательная школа № 97 им. А.В. Гуменюка	620061, г. Екатеринбург, п. Исток, ул. Механизаторов, д. 1, 252-71-75	Понедельник	–	школа97.екатеринбург.рф
		Вторник	–	
		Среда	15:00 – 19:00	
		Четверг	–	
		Пятница	–	
Муниципальное автономное общеобразовательное учреждение лицей № 110 им. Л.К. Гришиной	620075, Екатеринбург, ул. Бажова, д. 124, 350-25-84	Понедельник	–	лицей110.екатеринбург.рф
		Вторник	–	
		Среда	15:00 – 17:00	
		Четверг	–	
		Пятница	–	
Муниципальное автономное общеобразовательное учреждение Гимназия № 210 «Корифей»	620138, г. Екатеринбург, ул. Байкальская, д. 29, 262-00-25, 262-00-38	Понедельник	–	гимназия210.екатеринбург.рф
		Вторник	–	
		Среда	15:00 – 19:00	
		Четверг	–	
		Пятница	–	
Муниципальное	620033, г. Екатеринбург,	Понедельник	–	школа24.екатеринбург.рф

1	2	3	4	5
общеобразовательное бюджетное учреждение – средняя общеобразовательная школа № 24	ул. Севастопольская, д. 1, 362-43-99	Вторник	–	
		Среда	15:00 – 19:00	
		Четверг	–	
		Пятница	–	
		Понедельник	–	
Муниципальное бюджетное общеобразовательное учреждение гимназия № 35	620137, г. Екатеринбург, ул. Июльская, д. 32, 341-84-00	Понедельник	–	гимназия35.екатеринбург.рф
		Вторник	–	
		Среда	15:00 – 19:00	
		Четверг	–	
		Пятница	–	
Муниципальное автономное общеобразовательное учреждение гимназия № 37	620075, г. Екатеринбург ул. Первомайская, д. 59 350-12-37	Понедельник	–	гимназия37.екатеринбург.рф
		Вторник	–	
		Среда	15:00 – 19:00	
		Четверг	–	
		Пятница	–	
Муниципальное автономное общеобразовательное учреждение – Гимназия № 47	620067, г. Екатеринбург, ул. Советская, д. 24а, 365-50-08	Понедельник	–	школа47.екатеринбург.рф
		Вторник	–	
		Среда	15:00 – 19:00	
		Четверг	–	
		Пятница	–	
Муниципальное бюджетное общеобразовательное учреждение средняя общеобразовательная школа № 82	620089, г. Екатеринбург, ул. Бетонщиков, д. 3, 347-48-30	Понедельник	–	школа82.екатеринбург.рф
		Вторник	–	
		Среда	15:00 – 19:00	
		Четверг	–	
		Пятница	–	
Муниципальное бюджетное общеобразовательное учреждение гимназия № 108	620137, г. Екатеринбург, ул. Академическая, д. 16, 374-33-10	Понедельник	–	гимназия108.екатеринбург.рф
		Вторник	–	
		Среда	15:00 – 17:00	
		Четверг	–	
		Пятница	–	
Муниципальное бюджетное общеобразовательное учреждение – средняя общеобразовательная школа № 125	620137, г. Екатеринбург, ул. Чекистов, д. 21, 341-15-07	Понедельник	–	школа125.екатеринбург.рф
		Вторник	–	
		Среда	15:00 – 19:00	
		Четверг	–	
		Пятница	–	
Муниципальное автономное общеобразовательное учреждение	620049, г. Екатеринбург, ул. Студенческая, д. 26,	Понедельник	–	лицей130.екатеринбург.рф
		Вторник	–	

1	2	3	4	5
Лицей № 130	374-06-14	Среда	15:00 – 19:00	
		Четверг	–	
		Пятница	–	
Муниципальное бюджетное общеобразовательное учреждение средняя общеобразовательная школа № 134	620078, г. Екатеринбург, ул. Комсомольская, д. 74, 374-24-53	Понедельник	–	школа134.екатеринбург.рф
		Вторник	–	
		Среда	15:00 – 19:00	
		Четверг	–	
		Пятница	–	
Муниципальное бюджетное общеобразовательное учреждение средняя общеобразовательная школа № 146	620041, г. Екатеринбург, ул. Уральская, д. 50а, 341-64-59	Понедельник	–	школа146.екатеринбург.рф
		Вторник	–	
		Среда	15:00 – 19:00	
		Четверг	–	
		Пятница	–	
Муниципальное бюджетное общеобразовательное учреждение средняя общеобразовательная школа № 150	620072, Екатеринбург, ул. 40-летия Комсомола, 22-а, 347-68-65	Понедельник	–	школа150.екатеринбург.рф
		Вторник	–	
		Среда	15:00 – 17:00	
		Четверг	–	
		Пятница	–	
Муниципальное бюджетное общеобразовательное учреждение средняя общеобразовательная школа № 157	620072, г. Екатеринбург, ул. Новгородцевой, д. 9а, 347-65-93	Понедельник	–	школа157.екатеринбург.рф
		Вторник	–	
		Среда	15:00 – 19:00	
		Четверг	–	
		Пятница	–	
Муниципальное автономное общеобразовательное учреждение средняя общеобразовательная школа № 164	620072, г. Екатеринбург, ул. Новгородцевой, д. 17а, 347-45-00	Понедельник	–	школа164.екатеринбург.рф
		Вторник	–	
		Среда	15:00 – 19:00	
		Четверг	–	
		Пятница	–	
Муниципальное автономное общеобразовательное учреждение средняя общеобразовательная школа № 165	620072, г. Екатеринбург, ул. Садовая, д. 18, 341-76-21	Понедельник	–	школа165.екатеринбург.рф
		Вторник	–	
		Среда	15:00 – 19:00	
		Четверг	–	
		Пятница	–	
Муниципальное бюджетное общеобразовательное учреждение гимназия № 176	620072, г. Екатеринбург, ул. Рассветная, д. 9, 347-27-97	Понедельник	–	гимназия176.екатеринбург.рф
		Вторник	–	
		Среда	15:00 – 19:00	

1	2	3	4	5
		Четверг	–	
		Пятница	–	

ПЕРЕЧЕНЬ

муниципальных загородных стационарных оздоровительных лагерей

Наименование лагеря	Почтовый адрес	Учредитель
1	2	3
Муниципальное бюджетное учреждение Детский оздоровительный лагерь «Чайка»	624022, Свердловская обл., г. Сысерть	Департамент образования Администрации города Екатеринбурга
Муниципальное бюджетное учреждение Детский оздоровительный лагерь «Красная гвоздика»	624022, Свердловская обл., г. Сысерть	Администрация Верх-Исетского района города Екатеринбурга
Муниципальное автономное учреждение Детский оздоровительный лагерь «Приозерный»	624175, Свердловская обл., Невьянский р-н, п. Таватуй	Администрация Железнодорожного района города Екатеринбурга
Муниципальное автономное учреждение Детский оздоровительный лагерь «имени А. Гайдара»	620027, Свердловская обл., Первоуральский р-н, ст. Хрустальная	
Муниципальное автономное учреждение Детский оздоровительный лагерь «Бригантина»	624020, Свердловская обл., Сысертский р-н, п. Верхняя Сысерть	
Муниципальное автономное учреждение Детский оздоровительный лагерь «Мечта»	623270, Свердловская обл., г. Ревда, р-н Чусоводстрой	Администрация Кировского района города Екатеринбурга
Муниципальное автономное учреждение Детский оздоровительный лагерь «Уральские самоцветы»	624020, Свердловская обл., п. Верхняя Сысерть	
Муниципальное автономное учреждение – Детский оздоровительный лагерь «Буревестник»	624020, Свердловская область, Сысертский район, город Сысерть	
Муниципальное бюджетное учреждение Детский оздоровительный лагерь «Волна»	624175, Свердловская обл., Невьянский р-н, п. Таватуй	Администрация Ленинского района города Екатеринбурга
Муниципальное бюджетное учреждение Детский оздоровительный лагерь	623376, Свердловская обл., Полевской р-н, п. Курганово	

1	2	3
лагерь «Изумруд» Муниципальное бюджетное учреждение Детский оздоровительный лагерь им. Титова	624020, Свердловская обл., Сысертский р-н, п. Верхняя Сысерть	
Муниципальное автономное учреждение Детский оздоровительный лагерь «Каменный Цветок»	624175, Свердловская обл., Невьянский р-н, п. Таватуй	Администрация Октябрьского района города Екатеринбурга
Муниципальное автономное учреждение детского оздоровительный лагерь «Маяк»	620021, Свердловская обл., Сысертский р-н, 2,9 км (на северо-востоке города Сысерть)	
Муниципальное бюджетное учреждение Детский оздоровительный лагерь «Рассветный»	624020, Свердловская обл., Сысертский р-н, с. Кадниково	Администрация Орджоникидзевского района города Екатеринбурга
Муниципальное бюджетное учреждение – детский оздоровительный лагерь «Космос»	624013, Свердловская область, Сысертский район, в 1 км западнее	
Муниципальное бюджетное учреждение Детский оздоровительный лагерь «Заря»	624013, Свердловская обл., Сысертский р-н, с. Кадниково	Администрация Чкаловского района города Екатеринбурга
Муниципальное бюджетное учреждение Детский оздоровительный лагерь «Спутник»	620001, Свердловская обл., Сысертский р-н, г. Арамилы, ул. Красногорская, д. 2	

Приложение № 4
к Административному регламенту

Форма заявления о предоставлении путевки в организации
оздоровления и отдыха

Руководителю

_____ (наименование организации отдыха и оздоровления)

_____ (фамилия, имя, отчество заявителя)

Место регистрации (адрес): _____

Телефон: _____

e-mail: _____

Документ, удостоверяющий личность:

_____ № _____
(серия) (номер)
выдан _____,
(кем, когда)

ЗАЯВЛЕНИЕ

Прошу предоставить путевку для моего ребенка _____

_____ (фамилия, имя, отчество (при наличии))

дата рождения: _____, в _____
(наименование организации оздоровления и отдыха)

на _____
(указать смену)

при отсутствии путевок в вышеуказанный лагерь прошу предоставить путевку

_____ (указать наименование организации оздоровления и отдыха)

на _____
(указать смену)

или

в _____
(указать наименование организации отдыха и оздоровления)
на _____
(указать смену)

О себе сообщаю следующие сведения (отметить нужное)

- являюсь опекуном (попечителем, приемным родителем) ребенка-сироты, ребенка, оставшегося без попечения родителей;
- являюсь получателем ежемесячного пособия на ребенка (для малообеспеченных (малоимущих) семей);
- являюсь получателем пособия по безработице;
- являюсь родителем несовершеннолетнего из многодетной семьи;
- являюсь родителем несовершеннолетнего, получающего пенсию по случаю потери кормильца;
- являюсь родителем несовершеннолетнего, вернувшегося из воспитательной колонии или специального учреждения закрытого типа;
- являюсь родителем ребенка, имеющего право на получение мест в организациях оздоровления и отдыха во внеочередном или первоочередном порядке (в соответствии с приложением № 6 Административного регламента).

Я, _____
(фамилия, имя, отчество (при наличии) заявителя)

в соответствии со статьей 9 Федерального закона от 27.07.2006 № 152-ФЗ «О персональных данных» даю согласие на обработку, хранение и уничтожение оператором моих персональных данных в следующем объеме: фамилия, имя, отчество, дата рождения, адрес места жительства, телефон, серия, номер и дата выдачи документа, удостоверяющего личность, наименование органа, выдавшего документ, удостоверяющий личность, реквизиты документов, указанных в настоящем заявлении, сведения о доходах, информация о назначенных и выплаченных суммах пособий (компенсаций); персональных данных моего ребенка в следующем объеме: фамилия, имя, отчество, дата рождения, серия, номер и дата выдачи свидетельства о рождении, адрес места проживания (пребывания), информация о назначенных и выплаченных суммах пособий (компенсаций).

Прошу информировать меня о ходе предоставления муниципальной услуги

- по адресу электронной почты: _____
- по телефону: _____
- по почтовому адресу: _____

_____ (подпись заявителя)

_____ (дата подачи заявления)

РАСПИСКА

в приеме документов

_____ (фамилия, имя, отчество (при наличии) заявителя) _____ (дата)

подал(а) заявление о предоставлении путевки _____

_____ (фамилия, имя, отчество (при наличии) ребенка)

в _____ (наименование организации отдыха и оздоровления)

на период _____ (продолжительность смены)

в _____ (наименование организации отдыха и оздоровления)

на период _____ (продолжительность смены)

в _____ (наименование организации отдыха и оздоровления)

на период _____ (продолжительность смены)

Заявлению присвоен регистрационный номер _____.

Документы принял:

_____ (должность) _____ (личная подпись) _____ (фамилия, инициалы)

Приложение № 5
к Административному регламенту

ПЕРЕЧЕНЬ

категорий детей, имеющих право на получение мест
в организациях оздоровления и отдыха
во внеочередном или первоочередном порядке

Наименование категории	Основание
1	2
Категории детей, имеющих право на получение мест в организациях оздоровления и отдыха во внеочередном порядке	
1. Дети прокуроров	Закон Российской Федерации от 17.01.1992 № 2202-1 «О прокуратуре Российской Федерации» (летние оздоровительные учреждения)
2. Дети сотрудников Следственного комитета Российской Федерации	Федеральный закон от 28.12.2010 № 403-ФЗ «О Следственном комитете Российской Федерации» (летние оздоровительные учреждения)
3. Дети судей	Закон Российской Федерации от 26.06.1992 № 3132-1 «О статусе судей в Российской Федерации» (летние оздоровительные учреждения)
4. Дети граждан, подвергшихся воздействию радиации вследствие катастрофы на Чернобыльской АЭС и аварии в 1957 году на производственном объединении «Маяк» и сбросов радиоактивных отходов в реку Теча	Закон Российской Федерации от 15.05.1991 № 1244-1 «О социальной защите граждан, подвергшихся воздействию радиации вследствие катастрофы на Чернобыльской АЭС»; Федеральный закон от 26.11.1998 № 175-ФЗ «О социальной защите граждан Российской Федерации, подвергшихся воздействию радиации вследствие аварии в 1957 году на производственном объединении «Маяк» и сбросов радиоактивных отходов в реку Теча» (специализированные детские учреждения лечебного и санаторного типа)
Категории детей, имеющих право на получение мест в организациях оздоровления и отдыха в первоочередном порядке	
5. Дети сотрудников органов уголовно-исполнительной системы*	Федеральный закон от 30.12.2012 № 283-ФЗ «О социальных гарантиях сотрудникам некоторых федеральных органов исполнительной власти и внесении изменений в отдельные законодательные акты Российской Федерации»
6. Дети сотрудников органов федеральной противопожарной службы Государственной противопожарной службы*	Федеральный закон от 30.12.2012 № 283-ФЗ «О социальных гарантиях сотрудникам некоторых федеральных органов исполнительной власти и внесении изменений в отдельные законодательные акты Российской Федерации»
7. Дети сотрудников таможенных органов Российской Федерации*	Федеральный закон от 30.12.2012 № 283-ФЗ «О социальных гарантиях сотрудникам

1	2
	некоторых федеральных органов исполнительной власти и внесении изменений в отдельные законодательные акты Российской Федерации»
8. Дети сотрудников полиции	Федеральный закон от 07.02.2011 № 3-ФЗ «О полиции» (летние оздоровительные лагеря)
8.1 дети сотрудника полиции	Федеральный закон от 07.02.2011 № 3-ФЗ «О полиции» (летние оздоровительные лагеря)
8.2 дети сотрудника полиции, погибшего (умершего) вследствие увечья или иного повреждения здоровья, полученных в связи с выполнением служебных обязанностей	Федеральный закон от 07.02.2011 № 3-ФЗ «О полиции» (летние оздоровительные лагеря)
8.3 дети сотрудника полиции, умершего вследствие заболевания, полученного в период прохождения службы в полиции	Федеральный закон от 07.02.2011 № 3-ФЗ «О полиции» (летние оздоровительные лагеря)
8.4 дети гражданина Российской Федерации, уволенного со службы в полиции вследствие увечья или иного повреждения здоровья, полученных в связи с выполнением служебных обязанностей и исключивших возможность дальнейшего прохождения службы в полиции	Федеральный закон от 07.02.2011 № 3-ФЗ «О полиции» (летние оздоровительные лагеря)
8.5 дети гражданина Российской Федерации, умершего в течение одного года после увольнения со службы в полиции вследствие увечья или иного повреждения здоровья, полученных в связи с выполнением служебных обязанностей, либо вследствие заболевания, полученного в период прохождения службы в полиции, исключивших возможность дальнейшего прохождения службы в полиции	Федеральный закон от 07.02.2011 № 3-ФЗ «О полиции» (летние оздоровительные лагеря)
8.6 дети, находящиеся (находившиеся) на иждивении сотрудника полиции, гражданина Российской Федерации, указанных в пунктах 8.1 – 8.5	Федеральный закон от 07.02.2011 № 3-ФЗ «О полиции» (летние оздоровительные лагеря)
9. Дети военнослужащих по месту жительства их семей	Федеральный закон от 27.05.1998 № 76-ФЗ «О статусе военнослужащих» (летние оздоровительные лагеря)
10. Дети-инвалиды	Указ Президента Российской Федерации от 02.10.1992 № 1157 «О дополнительных мерах государственной поддержки инвалидов» (лечебно-профилактические и оздоровительные учреждения)
11. Дети, один из родителей которых является инвалидом	Указ Президента Российской Федерации от 02.10.1992 № 1157 «О дополнительных мерах государственной поддержки инвалидов» (лечебно-профилактические и оздоровительные учреждения)
12. Дети-сироты и дети, оставшиеся без попечения родителей	Федеральный закон от 28.12.2016 № 465-ФЗ «О внесении изменений в отдельные законодательные акты Российской Федерации в части совершенствования государственного

1	2
	регулирования организации отдыха и оздоровления детей
	<p>* Места в летних оздоровительных лагерях независимо от формы собственности предоставляются:</p> <p>детям сотрудника;</p> <p>детям сотрудника, погибшего (умершего) вследствие увечья или иного повреждения здоровья, полученных в связи с выполнением служебных обязанностей;</p> <p>детям сотрудника, умершего вследствие заболевания, полученного в период прохождения службы в учреждениях и органах;</p> <p>детям гражданина Российской Федерации, уволенного со службы в учреждениях и органах вследствие увечья или иного повреждения здоровья, полученных в связи с выполнением служебных обязанностей и исключивших возможность дальнейшего прохождения службы в учреждениях и органах;</p> <p>детям гражданина Российской Федерации, умершего в течение одного года после увольнения со службы в учреждениях и органах вследствие увечья или иного повреждения здоровья, полученных в связи с выполнением служебных обязанностей, либо вследствие заболевания, полученного в период прохождения службы в учреждениях и органах, исключивших возможность дальнейшего прохождения службы в учреждениях и органах;</p> <p>детям, находящимся (находившимся) на иждивении сотрудника, гражданина Российской Федерации, указанных в пунктах 1 – 5.</p>

Приложение № 6
к Административному регламенту

ПЕРЕЧЕНЬ

документов, необходимых для предоставления муниципальной услуги «Предоставление путевок для летнего отдыха и оздоровления детей в лагерях, организованных образовательными организациями, осуществляющими организацию отдыха и оздоровления обучающихся в каникулярное время (с круглосуточным или дневным пребыванием), санаториях и санаторно-оздоровительных лагерях круглогодичного действия, загородных стационарных оздоровительных лагерях», находящихся в распоряжении органов государственной власти, органов местного самоуправления и подведомственных им организаций

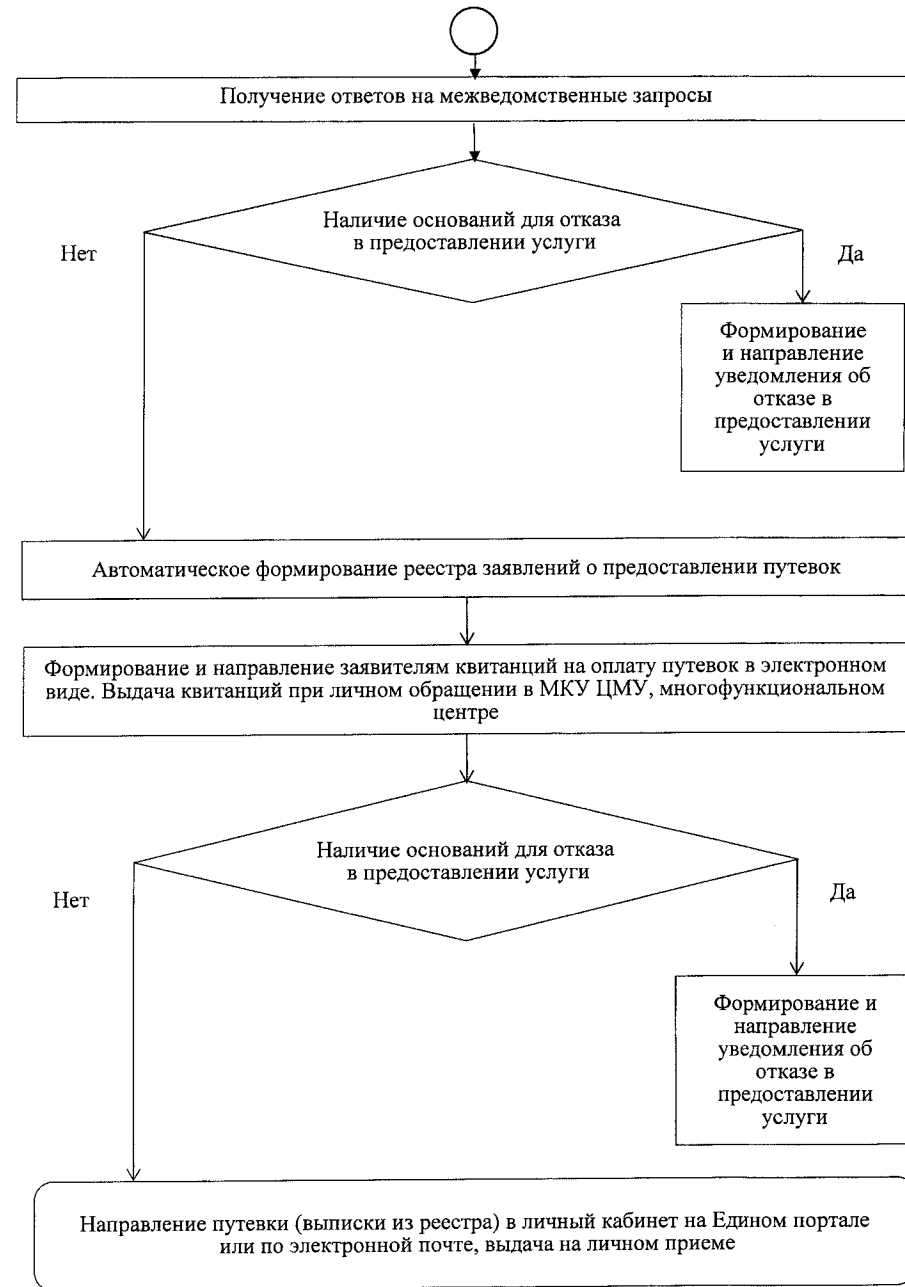
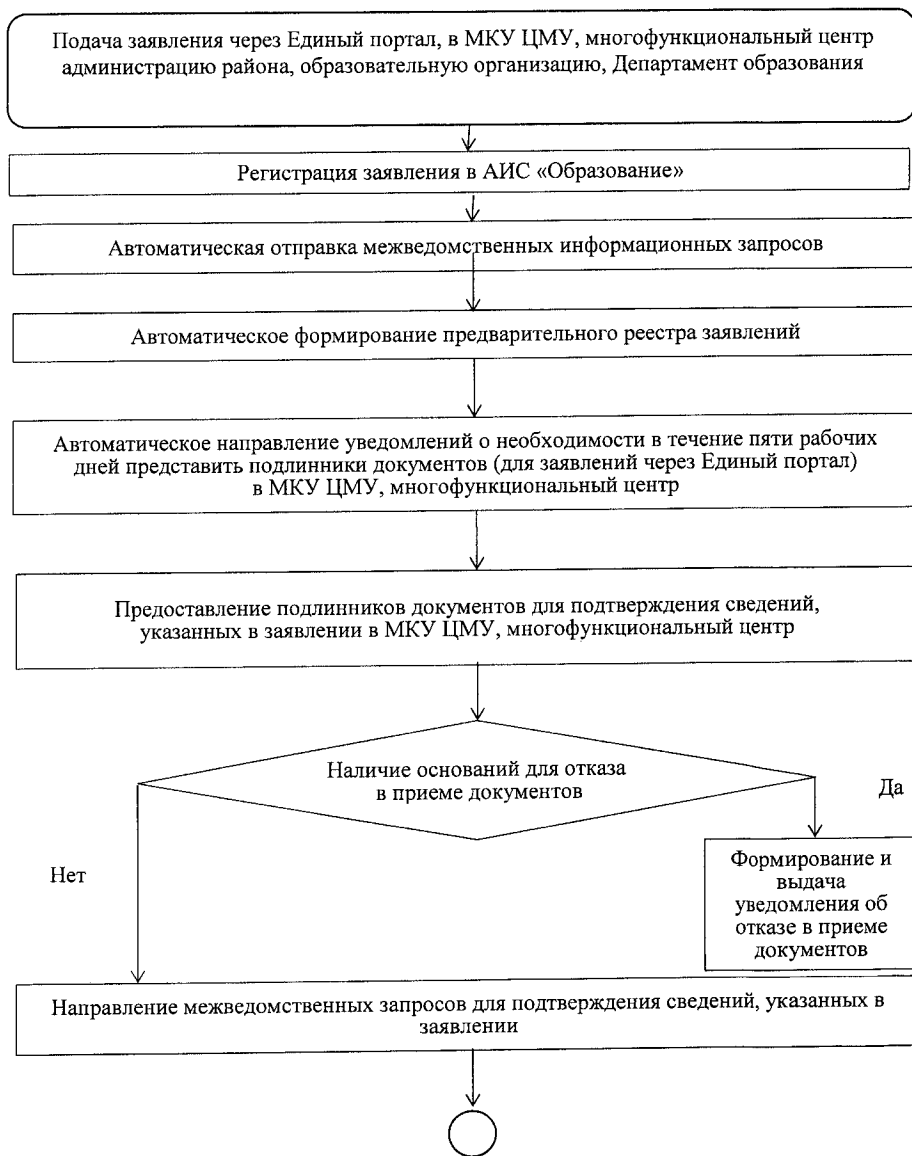
Категория и (или) наименование документа, получаемого в результате направления межведомственных (внутриведомственных) запросов	Документ, предоставляемый заявителем по собственной инициативе		Примечание
	категория и (или) наименование документа	форма представления документа	
1	2	3	4
Справка о зарегистрированных гражданах по месту жительства и месту пребывания	Справка с места жительства	Подлинник	Рекомендуемая форма справки утверждена Постановлением Главы Администрации города Екатеринбурга от 27.01.1994 № 40 «О требованиях, предъявляемых к выдаче справок с места жительства». Справка предоставляется организациями, выполняющими услуги по приему и выдаче документов на регистрацию граждан Российской Федерации и снятие с регистрационного учета по месту жительства и месту пребывания в г. Екатеринбурге
	Справка о регистрации по месту жительства ребенка	Подлинник	По форме № 8 (утверждена приказом Министерства внутренних дел Российской Федерации от 31.12.2017 № 984 «Об утверждении Административного регламента Министерства внутренних дел Российской Федерации по предоставлению государственной услуги по регистрационному учету граждан Российской Федерации по месту пребывания и по месту жительства в пределах

1	2	3	4
			Федерации по месту пребывания и по месту жительства в пределах Российской Федерации») Предоставляется подразделениями по вопросам миграции территориальных органов Министерства внутренних дел Российской Федерации.
	справка о регистрации ребенка по месту пребывания	Подлинник	Форма № 3 (утверждена Приказом Министерства внутренних дел России от 31.12.2017 № 984 «Об утверждении Административного регламента Министерства внутренних дел Российской Федерации по предоставлению государственной услуги по регистрационному учету граждан Российской Федерации по месту пребывания и по месту жительства в пределах Российской Федерации»), предоставляется подразделениями по вопросам миграции территориальных органов Министерства внутренних дел Российской Федерации
Сведения об обучении	Документ об обучении в образовательном учреждении	Подлинник	Форма, установленная образовательной организацией (29.12.2012 № 273-ФЗ «Об образовании в Российской Федерации» с целью приведения нормативно-правовой базы в соответствие с действующим законодательством, статья 60). Предоставляется образовательной организацией
Сведения о размере социальных выплат застрахованного лица из бюджетов всех уровней (по потере кормильца)	Справка из Пенсионного фонда Российской Федерации	Подлинник	Для детей, получающих пенсию по случаю потери кормильца. Предоставляется территориальным управлением Пенсионного фонда Российской Федерации по Свердловской области
Сведения о размере социальных выплат одному из родителей (законных представителей) ежемесячного пособия на ребенка или государственной социальной помощи (Министерство социальной политики Свердловской области)	Справка о получении одним из родителей (законных представителей) ежемесячного пособия на ребенка или государственной социальной помощи	Подлинник	Для детей из малообеспеченных (малоимущих) семей. Предоставляется Управлением социальной политики Министерства социальной политики Свердловской области
Удостоверение многодетной семьи	Справка о составе семьи	Подлинник или копия,	Для детей из многодетных семей. Форма удостоверения утверждена

1	2	3	4
		заверенная нотариально	Постановлением Правительства Свердловской области от 06.04.2011 № 362-ПП «О порядке выдачи, замены и хранения удостоверения многодетной семьи Свердловской области и предоставлении отдельных мер социальной поддержки многодетным семьям в Свердловской области». Предоставляется Управлением социальной политики Министерства социальной политики Свердловской области
Сведения о выплате всех видов пособий по безработице и других выплат безработным	Справка о регистрации заявителя в качестве безработного	Подлинник	Для детей безработных родителей. Выдается территориальным центром занятости населения Свердловской области и оформляется в соответствии с приложением № 3 к Административному регламенту предоставления государственной услуги по осуществлению социальных выплат гражданам, признанным в установленном порядке безработными, утвержденному Приказом Министерства труда и социальной защиты Российской Федерации от 29.06.2012 № 10н «Об утверждении Административного регламента предоставления государственной услуги по осуществлению социальных выплат гражданам, признанным в установленном порядке безработными»
Сведения о праве на предоставление мер социальной поддержки для граждан, подвергнувшихся воздействию радиации вследствие катастрофы на Чернобыльской АЭС или вследствие аварии в 1957 году на производственном объединении «Маяк» и сбросов радиоактивных отходов в реку Теча	Сведения о гражданине, подвергшегося воздействию радиации вследствие катастрофы на Чернобыльской АЭС или вследствие аварии в 1957 году на производственном объединении «Маяк» и сбросов радиоактивных отходов в реку Теча; Справка из Управления социальной политики	Подлинник или копия, заверенная нотариально	Для родителей (законных представителей) детей, категория которых указана в пункте 4 приложения № 6 к Административному регламенту. Предоставляется Управлением социальной политики Министерства Свердловской области

1	2	3	4
	Министерства Свердловской области		
* В случае отсутствия отметки в паспорте ребенка (для детей, достигших 14 лет).			

Блок-схема
предоставления муниципальной услуги



Приложение № 8
к Административному регламенту

Форма уведомления
об отказе в приеме документов

УВЕДОМЛЕНИЕ

_____ (фамилия, имя, отчество (последнее – при наличии) заявителя)

уведомляется в том, что ему (ей) отказано в приеме документов, представленных
_____ для предоставления путевки _____
(дата)

_____ (фамилия, имя, отчество (последнее – при наличии) ребенка)

_____ (наименование организации отдыха и оздоровления)

по следующим основаниям:

- заявитель обратился с заявлением в не установленный в пункте 15 Административного регламента срок;
- возраст ребенка не соответствует указанной в пункте 2 Административного регламента возрастной категории на дату начала смены;
- за получением муниципальной услуги обратилось лицо, не относящееся к категории заявителей, указанных в пункте 2 Административного регламента;
- заявителем не представлены или представлены не в полном объеме документы, перечисленные в пункте 17 Административного регламента;
- в документах имеются подчистки, приписки, зачеркнутые слова и иные исправления:

_____ ;
(указать, в каких документах)

- имеются серьезные повреждения, которые не позволяют однозначно истолковать содержание документа _____

_____ ;
(указать, в каких документах)

- заявитель обратился в неприемное время (приемные часы работы МКУ ЦМУ, многофункционального центра, Департамента образования, администраций районов, образовательных организаций указаны на официальных сайтах учреждений в информационно-телекоммуникационной сети Интернет).

Выдал: _____
(фамилия, инициалы сотрудника, наименование учреждения, должности)

(подпись)

(дата выдачи уведомления)

Подтверждаю, что мне разъяснены причины отказа в приеме документов

(подпись заявителя)

(дата)

Форма журнала регистрации заявлений о предоставлении путевок детям в организации отдыха и оздоровления детей

ЖУРНАЛ

регистрации заявлений о предоставлении путевок детям

в _____
(наименование организации отдыха и оздоровления)

№ п/п	Фамилия, имя, отчество (при наличии) ребенка	Дата рождения	Фамилия, имя, отчество (при наличии) родителя (законного представителя)	Место работы родителя (законного представителя), телефон	Основание для получения льготной путевки	Дата постановки на учет	Примечание (период оздоровления/ смена)
1	2	3	4	5	6	7	8